



T.C  
YENİMAHALLEKAYMAKAMLIĞI  
Yenimahalle İlçe Milli Eğitim Müdürlüğü  
Gazi Mesleki Eğitim Merkezi Müdürlüğü



**2024-2028 STRATEJİK PLANI**

## İSTİKLAL MARŞI

Korkma, sönmez bu şafaklarda yüzen al sancak;  
Sönmeden yurdumun üstünde tüten en son ocak.  
O benim milletimin yıldızıdır, parlayacak;  
O benimdir, o benim milletimindir ancak.

Çatma, kurban olayım çehreni ey nazlı hilal!  
Kahraman ırkıma bir gül! Ne bu şiddet, bu celal?  
Sana olmaz dökülen kanlarımız sonra helal...  
Hakkıdır Hakk'a tapan milletimin istiklal!

Ben ezelden beridir hür yaşadım, hür yaşarım.  
Hangi çılgın bana zincir vuracakmış? Şaşarım!  
Kükremiş sel gibiyim, bendimi çiğner, aşarım.  
Yırtarım dağları, enginlere sığmam taşarım.

Garbın afakını sarmışsa çelik zırhlı duvar,  
Benim iman dolu göğsüm gibi serhaddim var.  
Ulusun, korkma! Nasıl böyle bir imanı boğar,  
"Medeniyet!" dediğin tek dişi kalmış canavar?

Arkadaş! Yurduma alçakları uğratma sakın.  
Siper et gövdeni, dursun bu hayasızca akın.  
Doğacaktır sana va'dettiği günler Hakk'ın...  
Kim bilir, belki yarın, belki yarından da yakın.

Bastığın yerleri "toprak!" diyerek geçme, tanı:  
Düşün altındaki binlerce kefensiz yatanı.  
Sen şehit oğlusun, incitme, yazıktır atanı:  
Verme, dünyaları alsan da, bu cennet vatanı.

Kim bu cennet vatanın uğruna olmaz ki feda?  
Şüheda fışkıracak toprağı sıksan, şüheda!  
Canı, cananı bütün varımı alsın da Hüda,  
Etmesin tek vatanından beni dünyada cüda.

Ruhumun senden, İlahi, şudur ancak emeli:  
Değmesin mabedimin göğsüne namahrem eli.  
Bu ezanlar ezanlar-ki şahadetleri dinin temeli  
Ebedi yurdumun üstünde benim inlemeli.

O zaman vecd ile bin secde eder-varsa-taşım,  
Her yerihandan, İlahi, boşanıp kanlı yaşım,  
Fışkırır ruh-ı mücerred gibi yerden na'sım:  
O zaman yükselerek arşa değer belki başım.

Dalgaları sen de şafaklar gibi ey şanlı hilal!  
Olsun artık dökülen kanlarımın hepsi helal!  
Ebediyen sana yok, ırkıma yok izmihlal:  
Hakkıdır, hür yaşamış bayrağımın hürriyet:  
Hakkıdır, Hakk'a tapan, milletimin istiklal!

Mehmet AMİ ERSOY

*Öğretmenler;  
Yeni Nesil Sizin  
Eseriniz Olacaktır.*

*M. Öztürk*

## GENÇLİĞE HİTABE

Ey Türk gençliği Birinci vazifen, Türk İstiklali, Türk cumhuriyetini, İlelebet, muhafaza ve müdafaa etmekdir.

Mevduiyetinin ve istikbalinin yegane temeli budur. Bu temel, senin, en kıymetli hazinendir. İstikbalde dahi, seni, bu hazineden, mahrum etmek isteyecek, dahili ve harici, bedhahları olacaktır. Bir gün, istiklal ve cumhuriyeti müdafaa mecburiyetine düşersen, vazifeye atılmak için, içinde bulunacağın vaziyetin imkanı ve şartlarını düşünmeceksin! Bu imkanı ve şartları, çok namussal bir mahiyette tezahür edebilir. İstiklal ve cumhuriyetine kastedecek düşmanlar, bütün dünyada emsali görülmemiş bir galibiyetin mümessili olabilirler. Cebren ve hile ile zahir vatanın, bütün kalelerini zapt edilmiş, bütün tersanelerine girmiş, bütün orduları dağıtmış ve memleketin her köşesi bilfiil işgal edilmiş olabilir. Bütün bu şartlardan daha elim ve daha vahim olmak üzere, memleketin dahilinde, iktidara sahip olanlar gaflet ve dalalet ve hatta hiyanet içinde bulunabilirler. Hatta bu iktidar sahipleri şahsi menfaatlerini, müstevkin siyasi emelleriyle tevhit edebilirler. Millet, fekr u zaruret içinde harap ve bîtap düşmüş olabilir.

Ey Türk istikbalinin evladı! İşte, bu ahval ve şartlar içinde dahi, vazifen, Türk istiklal ve cumhuriyetini kurtarmaktır! Muhtaç olduğun kudret, damarlarındaki asil kanda, mevcuttur!

*M. Öztürk*





## Müdür Sunuşu



Bir memleketin gelişmesi için olmazsa olmazların başında mesleki eğitim gelmektedir. Mesleki eğitim de hızla gelişen, değişen teknolojilerin uygulama alanı bulması açısından bir laboratuvar görevi görmektedir. Sürekli değişen ve gelişen ortamlarda çağın gerekleri ile uyumlu bir eğitim öğretim anlayışını sistematik bir şekilde devam ettirebilmemiz, belirlediğimiz stratejileri en etkin şekilde uygulayabilmemiz ile mümkün olacaktır. Başarılı olmak da iyi bir planlama ve bu planın etkin bir şekilde

uygulanmasına bağlıdır. Kapsamlı ve özgün bir çalışmanın sonucu hazırlanan Stratejik Plan okulumuzun çağa uyumu ve gelişimi açısından tespit edilen ve ulaşılması gereken hedeflerin yönünü doğrultusunu ve tercihlerini kapsamaktadır. Katılımcı bir anlayış ile oluşturulan Stratejik Plânın, okulumuzun eğitim yapısının daha da güçlendirilmesinde bir rehber olarak kullanılması amaçlanmaktadır.

Belirlenen stratejik amaçlar doğrultusunda hedefler güncellenmiş ve okulumuzun 2024-2028 yıllarına ait stratejik plânı hazırlanmıştır. Bu planlama; 5018 sayılı Kamu Mali Yönetimi ve Kontrol Kanunu gereği, Kamu kurumlarında stratejik planlamanın yapılması gerekliliği esasına dayanarak hazırlanmıştır. Zoru hemen başarırız, imkânsızı başarmak zaman alır. Okulumuza ait bu planın hazırlanmasında her türlü özveriye gösteren ve sürecin tamamlanmasına katkıda bulunan idarecilerimize, stratejik planlama ekiplerimize, İlçe Milli Eğitim Müdürlüğümüz Strateji Geliştirme Bölümü çalışanlarına teşekkür ediyor, bu plânın başarıyla uygulanması ile okulumuzun başarısının daha da artacağına inanıyor, tüm personelimize başarılar diliyorum.

# İçindekiler

<b>Müdür Sunuşu</b> .....	<b>3</b>
<b>İçindekiler</b> .....	<b>4</b>
<b>Tablolar</b> .....	<b>6</b>
<b>Kısaltmalar</b> .....	<b>7</b>
<b>Tanımlar</b> .....	<b>8</b>
<b>BÖLÜM I: GİRİŞ ve PLAN HAZIRLIK SÜRECİ</b> .....	<b>10</b>
Strateji Geliştirme Kurulu .....	10
Stratejik Planlama Ekibi .....	10
Stratejilerin Belirlenmesi; .....	11
Stratejik Planlama Üst Kurulu .....	11
Çalışma Takvimi.....	13
<b>BÖLÜM II: DURUM ANALİZİ</b> .....	<b>15</b>
Kurumsal Tarihçe .....	15
Uygulanmakta olan Planın Değerlendirilmesi .....	16
Mevzuat Analizi.....	17
Üst Politika Belgeleri Analizi .....	17
Okulun Mevcut Durumu Temel İstatistikler .....	18
Çalışan Bilgileri ve Teşkilat Şeması .....	19
Okulumuz Bina ve Alanları .....	20
Okul Yerleşkesine İlişkin Bilgiler Tablosu .....	20
Sınıf ve Öğrenci Bilgileri Tablosu .....	21
Donanım ve Teknolojik Kaynaklarımız.....	22
Gelir ve Gider Bilgisi.....	22
Paydaş Analizi .....	23
Öğrenci Anketi Sonuçları Tablosu .....	23
Öğretmen Anketi Sonuçları Tablosu .....	24
Veli Anketi Sonuçları Tablosu.....	25
GZFT (Güçlü, Zayıf, Fırsat, Tehdit) Analizi .....	26
İçsel Faktörler .....	26
Dışsal Faktörler.....	28
Gelişim ve Sorun Alanları .....	29
<b>BÖLÜM III: MİSYON, VİZYON VE TEMEL DEĞERLER</b> .....	<b>31</b>
Misyonumuz .....	31
Vizyonumuz.....	31
Temel Değerlerimiz .....	31
Amaç, Hedef ve Eylemler .....	31
Tema-1 Eğitim Öğretime Erişim ve Katılım.....	31
Tema-1 Eğitim Öğretime Erişim ve Katılım.....	32
Tema-2 Eğitim ve Öğretimde Kalite.....	33
Tema-2 Eğitim ve Öğretimde Kalite.....	33
Tema-2 Eğitim ve Öğretimde Kalite.....	34
Tema-2 Eğitim ve Öğretimde Kalite.....	34
Tema-2 Eğitim ve Öğretimde Kalite.....	35
Tema-3 Kurumsal Kapasite .....	35
Tema-3 Kurumsal Kapasite .....	36
Tema-3 Kurumsal Kapasite .....	37

Tema-3 Kurumsal Kapasite .....	38
<b>BÖLÜM IV: MALİYETLENDİRME.....</b>	<b>40</b>
2024–2028 Stratejik Planı Faaliyet/Proje Maliyetlendirme Tablosu.....	40
<b>BÖLÜM V: İZLEME VE DEĞERLENDİRME.....</b>	<b>42</b>

## Tablolar

Tablo 1	Stratejik Plan Üst Kurulu Tablosu	12
Tablo 2	Gazi Mesleki Eğitim Merkezi Stratejik Planlama Modeli	13
Tablo 3	Çalışma Takvimi	15
Tablo 4	Temel Bilgiler Tablosu – Okul Künyesi	18
Tablo 5	Çalışan Bilgileri Tablosu	19
Tablo 6	Okul Yerleşkesine İlişkin Bilgiler Tablosu	20
Tablo 7	Sınıf ve Öğrenci Bilgileri Tablosu	21
Tablo 8	Teknolojik Kaynaklar Tablosu	22
Tablo 9	Gelir – Gider Tablosu	22
Tablo 10	Öğrenci Anketi Sonuçları Tablosu	24
Tablo 11	Öğretmen Anketi Sonuçları Tablosu	25
Tablo 12	Veli Anketi Sonuçları Tablosu	26
Tablo 13	Gelişim ve Sorun Alanlarımız Tablosu	32
Tablo 14	2024-2028 Stratejik Planı Faaliyet/Proje Maliyetlendirme Tablosu	50

## Kısaltmalar

AB	Avrupa Birliđi	OECD	İktisadi İş birliđi ve Kalkınma Teşkilatı
ABİDE	Akademik Becerilerin İzlenmesi ve Deđerlendirilmesi	ÖSYM	Öđrenci Seçme ve Yerleřtirme Merkezi
ADÜ	Adnan Menderes Üniversitesi	ÖB	Özel Büro
AF AD	Afet ve Acil Durum Yönetimi Başkanlıđı	OÖŞ	Ortaöđretim Şubesi
AR-GE	Arařtırma Geliřtirme	ÖDSHŞ	Ölçme Deđerlendirme ve Sınav Hizmetleri Şubesi
ASO	Akřam Sanat Okulu	ÖERHŞ	Özel Eđitim ve Rehberlik Hizmetleri Şubesi
BAKA	Batı Akdeniz Kalkınma Ajansı	ÖÖKŞ	Özel Öđretim Kurumlan Şubesi
BT	Biliřim Teknolojileri	PHŞ	Personel Hizmetleri Şubesi
BTR	Biliřim Teknolojileri Rehber	PG	Performans Göstergesi
BIETSŞ	Bilgi İşlem ve Eđitim Teknolojileri Şubesi	PESTLE	Göstergesi Politik, Ekonomik, Sosyolojik, Teknolojik, Yasal ve Ekolojik Analiz
DHŞ	Destek Hizmetleri Şubesi	PISA	Uluslararası Öđrenci Deđerlendirme Programı
DYS	Dokuman Yönetim Sistemi	RG	Resmî Gazete
DynEd	Dynamic Education- Dinamik eđitim	SGB	Strateji Geliřtirme Başkanlıđı
DÖŞ	Din Öđretimi Şubesi	SP	Stratejik Plan
EBA	Eđitim Biliřim Ađı	STK	Sivil Toplum Örgütü
FATİH	Fırsatları Artırma ve Teknolojiyi İyileřtirme Hareketi	SGŞ	Strateji Geliřtirme Şubesi
GZFT	Güçlü-Zayıf, Fırsat-Tehdit	T.C.	Türkiye Cumhuriyeti
HBÖŞ	Hayat Boyu Öđrenme Şubesi	TIMSS	Matematik ve Fen Bilimleri Uluslararası Arařtırması
İEŞ	İnřaat ve Emlak Şubesi	TEFBİS	Türkiye'de Eđitimin Finansmanı ve Eđitim Harcamaları Bilgi Yönetim Sistemi
IPA	Katılım Öncesi Mali Yardım Aracı	TÜBİTAK	Türkiye Bilimsel ve Teknolojik Arařtırma Kurumu
İSGB	İřyeri Sađlık ve Güvenlik Birimi	TÜİK	Türkiye İstatistik Kurumu
İŞ-KUR	Türkiye İş Kurumu	TEŞ	Temel Eđitim Şubesi
KHK	Kanun Hükmünde Kararname	YÖYEŞ	Yükseköđretim ve Yurt Dıřı Eđitim Şubesi
MEB	Millî Eđitim Bakanlıđı	YDS	Yabancı Dil Sınavı
MEBBİS	Millî Eđitim Bakanlıđı Biliřim Sistemleri		
MEİS	Milli Eđitim İstatistik Modülü		
MEM	Millî Eđitim Müdürlüğü		
MMKB	Maarif Müfettiřleri Koordinasyon Birimi		
MTEŞ	Meslekî ve Teknik Eđitim Şubesi		

## Tanımlar

**Amaç:** Stratejik planda yer alan ve kamu idaresinin ulaşmayı hedeflediği sonuçların kavramsal ifadesidir.

**Hedef:** Stratejik planda yer alan amaçların gerçekleştirilmesine yönelik spesifik ve ölçülebilir alt amaçlardır.

**İç Paydaş:** Hizmet üretim sürecinden etkilenen veya bu süreci etkileyen kuruluş içindeki kişi, grup veya (varsa) ilgili/bağlı kuruluşlar.

**Dış Paydaş:** Hizmet-üretim sürecinden etkilenen veya bu süreci etkileyen kuruluş dışındaki kişi, grup veya kurumlar.

**Durum Analizi:** Stratejik planda kurumu, örgütsel yapı, tarihi gelişim, mali, beşerî, fiziki vb. yönlerden inceleme.

**Kurum İçi Analiz:** Stratejik planda; kurumu, mali, beşerî, fiziki vb. yönlerden inceleme.

**Kurum Dışı Analiz:** Stratejik planda, kurumun var olduğu çevreyi politik, ekonomik, sosyal ve teknolojik başlıklarda değerlendirme. **Misyon:** Bir kamu idaresinin ne yaptığını, nasıl yaptığını ve kimin için yaptığını açıkça ifade eden, idarenin varlık sebebini açıklayan temel bir bildirimdir.

**Vizyon:** Bir kamu idaresinin ulaşmayı arzu ettiği geleceğin, iddialı ve gerçekçi bir ifadesidir.

**Fizibilite:** Yapılabilirlik. Bir fikrin yapılıp yapılmayacağı ile ilgili karar vermek için yapılan analizlerdir.

**Hibe:** Fon sağlayıcısı bir kurum veya kuruluş tarafından sağlanan maddi kaynak.

**Maliyetlendirme:** Ürün ve hizmetlerle ilgili, tahmini, süregelen ve gerçek maliyetlerin ortaya çıkarılması.

**Matris:** Sayıların, değişkenlerin veya parametrelerin oluşturduğu dikdörtgen biçiminde bir tablo.

**Örgün Öğretim:** Örgün eğitim, okul öncesi eğitim, ilköğretim, ortaöğretim ve yükseköğretim kuramlarını kapsar.

**Yaygın Eğitim:** Yaygın eğitim, örgün eğitim yanında veya dışında düzenlenen eğitim faaliyetlerinin tümünü kapsar.

**Bütünleştirici eğitim (kaynaştırma eğitimi):** Özel eğitime ihtiyacı olan bireylerin eğitimlerini, destek eğitim hizmetleri de sağlanarak akranlarıyla birlikte resmî veya özel örgün ve yaygın eğitim kuramlarında sürdürmeleri esasına dayanan özel eğitim uygulamalarıdır.

**Çıraklık eğitimi:** Mesleklerinde gelişmelerine olanak sağlayan ve belgeye götüren eğitimi ifade eder

**Eğitim ve öğretimden erken ayrılma:** Avrupa Topluluğu İstatistik Ofisinin (Eurostat) yayınladığı ve hane halkı araştırmasına göre 18-24 yaş aralığındaki kişilerden en fazla ortaokul mezunu olan ve daha üstü bir eğitim kademesinde kayıtlı olmayanların ilgili çağ nüfusuna oram olarak ifade edilen göstergedir.

**Özel gereksinimli bireyler (Özel eğitim gerektiren birey):** Çeşitli nedenlerle, bireysel özellikleri ve eğitim yeterlilikleri açısından akranlarından beklenen düzeyden anlamlı farklılık gösteren bireyi ifade eder.





**BÖLÜM 1**

**STRATEJİK PLAN**

**HAZIRLIK SÜRECİ**

# BÖLÜM I: GİRİŞ ve PLAN HAZIRLIK SÜRECİ

Stratejik Planlama Çalışmaları kapsamında Merkezimizde “Stratejik Planlama Ekibi” kurulmuştur. Önceden hazırlanan anket formlarında yer alan sorular katılımcılara yöneltilmiş ve elde edilen veriler birleştirilerek paydaş görüşleri oluşturulmuştur. Bu bilgilendirme ve değerlendirme toplantılarında yapılan anketler ve hedef kitleye yöneltilen sorularla mevcut durum ile ilgili veriler toplanmıştır.

Stratejik planlama konusunda Yenimahalle İlçe Milli Eğitim Müdürlüğümüz tarafından gerçekleştirilen seminerlerle merkez müdürü, müdür yardımcıları katılmış, öğretmenler ve tüm bölüm şefleri olmak üzere tüm personel bilgilendirilmiştir. Seminerde Strateji Planı hazırlama yasal nedenleri ve amaçları hakkındaki bilgilendirme, stratejik plan öğeleri ve planlama aşamalarına ilişkin konularda bilgiler alınmıştır.



## Strateji Geliştirme Kurulu

Müdürlüğümüzün 2019-2023 Stratejik Planı hazırlık çalışmaları kapsamında MEB Stratejik Plan Hazırlama Programına uygun olarak Okul Müdürü başkanlığında, Müdür Yardımcıları, Öğretmenler ve 2 okul personelinin katılımıyla Strateji Geliştirme Kurulu oluşturulmuştur.

## Stratejik Planlama Ekibi

Müdürlüğümüzün 2019-2023 Stratejik Planı hazırlık çalışmaları kapsamında MEB Stratejik Plan Hazırlama Programına uygun olarak Teknik Birimimizden sorumlu Müdür Yardımcısı başkanlığında, öğretmenler ve 3 personelin katılımıyla Stratejik Plan Hazırlama Ekibi oluşturulmuştur.

## Stratejilerin Belirlenmesi;

Stratejik planlama ekibi tarafından, tüm iç ve dış paydaşların görüş ve önerileri bilimsel yöntemlerle analiz edilerek planlı bir çalışmayla stratejik plan hazırlanmıştır.

Bu çalışmalarda izlenen adımlar;

1. Merkezimizin var oluş nedeni (**misyon**), ulaşmak istenilen nokta (**vizyon**) belirlenip merkezimizin tüm paydaşlarının görüşleri ve önerileri alındıktan sonra vizyona ulaşmak için gerekli olan **stratejik amaçlar** belirlendi. Stratejik amaçlar;

- Eğitim ve öğretime erişimi artırmayla ilgili olan stratejik amaçlar,
- Eğitim ve öğretimde kaliteyi artırmaya ilgili olan stratejik amaçlar,
- Kurumsal kapasiteyi artırmayla ilişkin stratejik amaçlar olarak da ele alındı.

2. Stratejik amaçların gerçekleştirilebilmesi için **hedefler** konuldu. Hedefler stratejik amaçla ilgili olarak belirlendi. Hedeflerin ölçülebilir, ulaşılabilir, gerçekçi, zamana bağlı, sonuca odaklı, açık ve anlaşılabilir olmasına özen gösterildi.

3. Hedeflere uygun belli bir amaca ve hedefe yönelen, başlı başına bir bütünlük oluşturan, yönetilebilir, maliyetle dirilebilir faaliyetler belirlendi. Her bir faaliyet yazılırken; bu faaliyet “amacımıza ulaştırır mı” sorgulaması yapıldı.

4. Faaliyetlerin gerçekleştirilebilmesi için sorumlu ekipler ve zaman belirtildi.

5. Faaliyetlerin başarısını ölçmek için **performans göstergeleri** tanımlandı.

6. Strateji, alt hedefler ve faaliyet/projeler belirlenirken yasalar kapsamında yapmak zorunda olunan faaliyetler, paydaşların önerileri, çalışanların önerileri, önümüzdeki dönemde beklenen değişiklikler ve GZFT çalışması göz önünde bulunduruldu.

7. GZFT çalışmasında ortaya çıkan zayıf yanlar iyileştirilmeye, tehditler bertaraf edilmeye; güçlü yanlar ve fırsatlar değerlendirilerek kurumun faaliyetlerinde fark yaratılmaya çalışıldı; önümüzdeki dönemlerde beklenen değişikliklere göre de önlemler alınmasına özen gösterildi.

2019-2023 dönemi stratejik plan hazırlanması süreci Strateji Geliştirme Kurulunun oluşturulması ile başlamıştır. Ekip tarafından oluşturulan çalışma takvimi kapsamında ilk aşamada durum analizi çalışmaları yapılmış ve durum analizi aşamasında paydaşlarımızın plan sürecine aktif katılımını sağlamak üzere paydaş anketi, toplantı ve görüşmeler yapılmıştır.

Durum analizinin ardından geleceğe yönelim bölümüne geçilerek okulumuzun amaç, hedef, gösterge ve eylemleri belirlenmiştir. Çalışmaları yürüten ekip ve kurul bilgileri altta verilmiştir.

## Stratejik Planlama Üst Kurulu

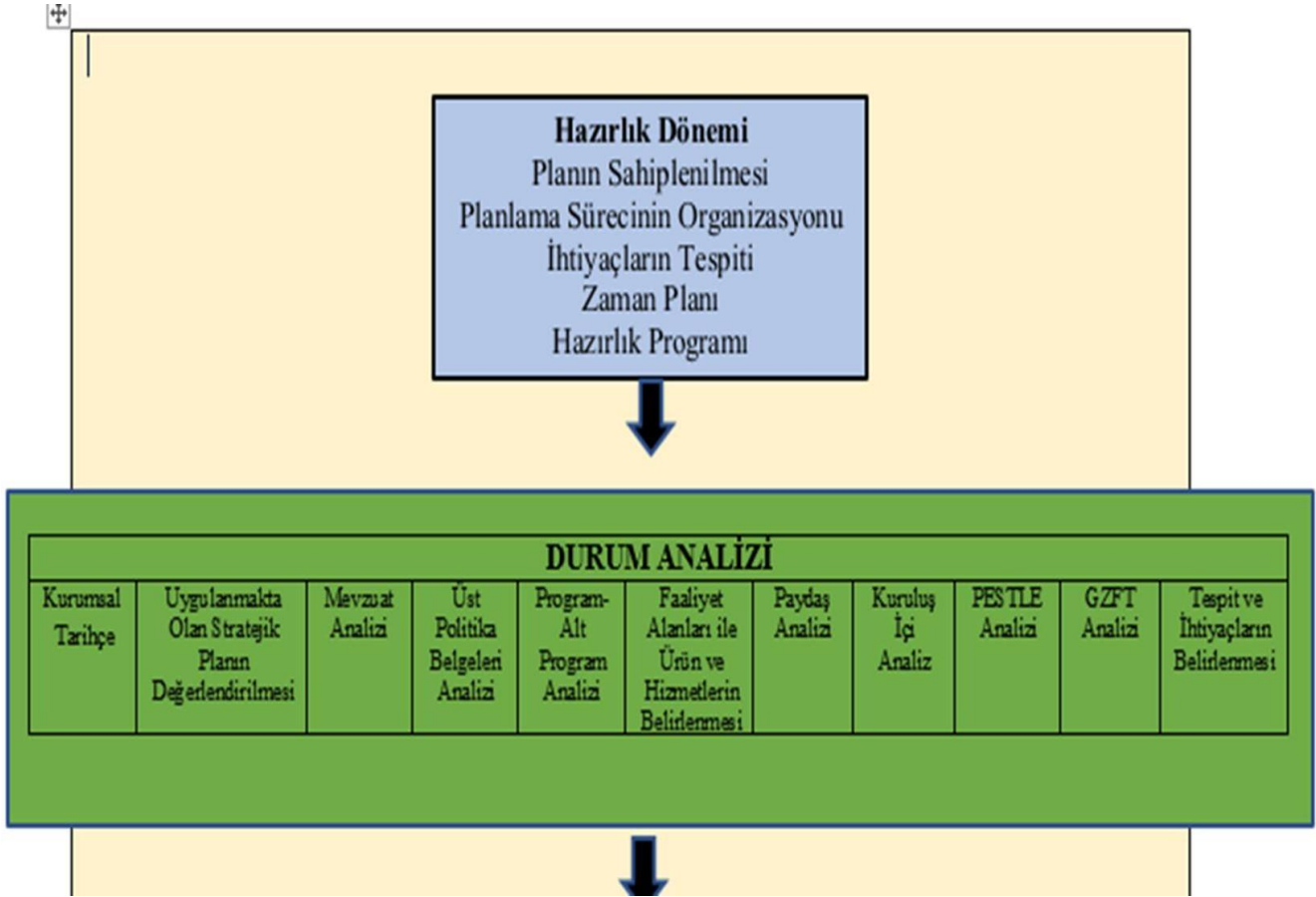
Tablo 1- Strateji Geliştirme Kurulu

Sıra No	Adı Soyadı	Görevi	Açıklama
1	Ali ALTUNTAŞ	Merkez Müdürü	Okul Yönetimi
2	Erdal KÖKSAL	Müdür Baş Yardımcısı	Müdür Baş Yardımcısı
3	Atila BAŞKAYA	Öğretmen	Metal Teknolojisi Bölümü
4	Nalan DEMİRBAĞ	Okul Aile Birliği Başkanı	Okul Aile Birliği Yönetimi
5	Yakup UYAR	Okul Aile Birliği Başkan Yardımcısı	Okul Aile Birliği Yönetimi

## Stratejik Plan Ekibi Bilgileri

Sıra No	Adı Soyadı	Görevi	Açıklama
1	Nail VELİOĞLU	Teknik Müdür Yardımcısı	Teknik Müdür Yardımcısı
2	Ahmet ESEN	Öğretmen	Makine ve Tasarım Teknolojileri Bölümü
3	Gülsuna KURUCAN	Öğretmen	Saç Bakımı ve Güzellik Hizmetleri Bölümü
4	Türkay KOÇ	Öğretmen	Tesisat Teknolojisi ve İklimlendirme Bölümü
5	Murat ÇEÇEN	Öğretmen	Yiyecek İçecek Hizmetleri Bölümü
6	Nilay KANATOĞLU	Öğretmen	Rehberlik Bölümü
7	Uğur HORUZ	Öğretmen	Öğrenci Velisi

Tablo 2: Gazi Mesleki Eğitim Merkezi Stratejik Planlama Modeli





## Çalışma Takvimi

Stratejik planlama çalışmaları Tablo 3’de belirtilen takvime uygun yürütülmüştür.

**Tablo 3: Çalışma Takvimi**

No	ÇALIŞMA SÜRECİ	Tarih
1	Hazırlık sürecinin oluşturulması	Ekim 2023
2	Ekip ve kurulların oluşturulması	Ekim 2023
3	Durum analizinin yapılması	Kasım 2023
4	Geleceğe yönelim bölümünün oluşturulması	Aralık 2023
5	Taslakta düzeltmelerin yapılması	Şubat 2024
6	Onay ve yayım	Mart 2024

Çalışma takvimine göre Şubat 2023 içerisinde MEB stratejik plan hazırlık programı ve genelgenin hazırlanması ve yayınlanması ile başlayan süreç Mart 2024 tarihinde onay ve yayım ile sona ermiştir.



# İKİNCİ BÖLÜM

STRATEJİK PLAN



2024-2028



## DURUM ANALİZİ

## **BÖLÜM II: DURUM ANALİZİ**

Durum analizi bölümünde okulumuzun mevcut durumu ortaya konularak neredeyiz sorusuna yanıt bulunmaya çalışılmıştır.

Bu kapsamda okulumuzun kısa tanıtımı, okul künyesi ve temel istatistikleri, paydaş analizi ve görüşleri ile okulumuzun Güçlü Zayıf Fırsat ve Tehditlerinin (GZFT) ele alındığı analize yer verilmiştir.

### **Kurumsal Tarihçe**

Merkezimiz, ülkemizin ihtiyaç duyduğu nitelikli işgücünü yetiştirmek amacı ile Avrupa Konseyi İskân Fonu'ndan sağlanan 1.500.000 Dolarlık krediden faydalanılarak, Ankara Mesleki Eğitim Merkezi adı altında 05 Eylül 1962 tarihinde kurulmuştur.

İlk defa meslek dalında (Duvarcılık, Beton Kalıpcılığı, Beton Demirciliği, Elektrik Tesisatçılığı ve Makine Bakım Tamirciliği) 15 kursiyerle çalışmalarına başlamıştır. Merkezimizin ilk mezunları (72 kursiyer ) kurslarda başarı göstererek 18 Şubat 1963 tarihinde Kurs Belgelerini almışlardır.

Devlet Planlama Teşkilatının 29 Mart 1963 tarihinde almış olduğu kararla, 15 Nisan 1963 tarihinde çalışanlara öğreticilik formasyonu kazandırılması amacı ile Monitör – Önder İşçi seminerleri verilmeye başlanmıştır

Daha sonra Akşam Sanat Okulları statüsünde değerlendirilen merkezimiz, Ankara Mesleki Eğitim Merkezi ve IV. Akşam Sanat Okulu adı altında faaliyetlerini sürdürmüştür. 1977 yılında 2089 sayılı Çırak, Kalfa ve Ustalık Kanunu uygulamalarının başlaması ile 13.03.1979 tarihinden itibaren Ankara Çıraklık Eğitimi Merkezi ve IV. Akşam Sanat Okulu adını almış, bu anlamda ülkemizde açılan ilk dört Çıraklık Eğitimi Merkezinden birisi olmuştur.

Bu tarihten itibaren diğer faaliyetlerinin yanı sıra ilimizdeki bütün çırak, kalfa ve ustalarımızın eğitimlerini de üstlenmiştir.

2089 sayılı kanun uygulamalarına, 19.06.1986 tarihinde yürürlüğe giren 3308 sayılı Çıraklık ve Meslek Eğitimi Kanunu ile yeni düzenlemeler getirilmiş, çırak öğrencilerimizin sigorta primleri genel bütçe imkânları ile karşılanmaya başlamıştır.

Bu kanun, 10.07.2001 tarih ve 24458 sayılı Resmi Gazetede yayımlanarak yürürlüğe giren 4702 sayılı Kanunla yeniden düzenlenmiş ve ülke genelindeki bütün Çıraklık Eğitimi Merkezlerinin adlarının Meslekî Eğitim Merkezi olması öngörülmüştür. Bu doğrultuda merkezimiz eskiden olduğu gibi Ankara Meslekî Eğitim Merkezi ve IV. Akşam Sanat Okulu olarak çalışmalarına devam

etmiştir. Günümüzde, İl Millî Eğitim Müdürlüğü Ad Verme Komisyonunun 19.04.2007 tarih ve 23 numaralı kararı ile “Gazi Mesleki Eğitim Merkezi” adı altında faaliyetlerimize devam etmekteyiz.

Merkezimizde, çırak kalfa ve ustalarımızın eğitimlerinin yanı sıra, dışarıdan çıraklık sistemine katılmak isteyenlerin sınav ve belgelendirme işlemlerinin de yapılmasına devam edilmektedir.

Ayrıca ulusal ve uluslararası düzeyde, gerek ülkemizin bütçe imkânları ile gerekse AB fonları aracılığı ile proje tabanlı değişik çalışmalar da gerçekleştirilmekte, merkezin kuruluşundan bu yana edindiği bilgi ve beceri birikimi ilgili taraflarla paylaşılmaktadır. Tam gün tam yıl eğitimi Madde 154 – Bireylerin hayat boyu eğitim uygulamaları kapsamında şartları uygun olan okulların/kurumların bina, tesis, araç-gereç ve personel ve kapasitelerinden azami derecede yararlandırılması esastır. Bu amaçla okullar/kurumlar hafta sonu, yarıyıl ve yaz tatilleri dahil olmak üzere gerektiğinde 07.00-22.00 saatleri arasında yıl boyunca açık bulundurulur. Tam gün tam yıl eğitim uygulaması kapsamına alınma ve yapılacak eğitim uygulamaları ile ilgili esas ve usuller yönerge ile belirlenir.

## **Uygulanmakta olan Planın Değerlendirilmesi**

Gazi Mesleki Eğitim Merkezi 2019-2023 Stratejik Planı, 4 yıl boyunca uygulanmış, öngördüğümüz hedeflerin önemli çoğunluğuna ulaşılmıştır. Uygulanmakta olan stratejik planda yer alan “Durum Analizi” bölümü, İl ve İlçe Millî Eğitim Müdürlüğümüzün Stratejik Planları ile uyumludur. Hedeflerin gerçekçi, somut ve güncel ifade edilmesi bakımından mesleki eğitime özgü göstergeler de yer almaktadır.

Stratejik plan hazırlama sürecinde verilen eğitimlerin yetersiz kaldığı ve bunların yeni plan sürecinde artması planı daha verimli hale getirebilir. 2024-2028 Stratejik Planı; stratejik plan hazırlık süreci, durum analizi, geleceğe yönelim, maliyetlendirme ile izleme ve değerlendirme olmak üzere beş bölümden oluşturulmuştur. 2024- 2028 Stratejik Planı eğitim öğretime erişim, eğitim ve öğretimde kalitenin artırılması ve kurumsal kapasitenin artırılması olmak üzere üç tema olarak oluşturulmuştur. 3 Stratejik amaç altında 5 stratejik hedef ve 32 performans göstergesine yer verilmiştir. 2024-2028 Stratejik Planında performans göstergelerimizin genel anlamda hedeflerimize ulaşılmıştır.

## Mevzuat Analizi

Tablo:4 Mevzuat Analizi

Yasal Yükümlülük	Dayanak	Tespitler	İhtiyaçlar
<p>Okulumuz “Dayanak” başlığı altında sıralanan Kanun, Kanun Hükmünde Kararname, Tüzük, Genelge ve Yönetmeliklerdeki ilgili hükümleri yerine getirmek</p> <ul style="list-style-type: none"><li>• “Eğitim-öğretim hizmetleri, insan kaynaklarının gelişimi, halkla ilişkiler, stratejik plan hazırlama, stratejik plan izleme değerlendirme süreci iş ve işlemleri” faaliyetlerini yürütmek.</li><li>• Resmi kurum ve kuruluşlar, sivil toplum kuruluşları ve özel sektörle mevzuat hükümlerine aykırı olmamak ve faaliyet alanlarını kapsamak koşuluyla protokoller ve diğer işbirliği çalışmalarını yürütmek</li><li>• Mesleki eğitim öğrencilerinin okula kayıt, sınıf geçme, devam-devamsızlık, sosyal sorumluluk çalışmaları vb. iş ve işlemleri</li></ul>	<ul style="list-style-type: none"><li>• T.C. Anayasası</li><li>• 1739 Sayılı Milli Eğitim Temel Kanunu</li><li>• 652 Sayılı MEB Teşkilat ve Görevleri Hakkındaki Kanun Hükmünde Kararname</li><li>• 222 Sayılı İlköğretim Kanunu (Kabul No: 5.1.1961, RG: 12.01.1961/ 10705-Son Ek ve Değişiklikler: Kanun No: 12.11.2003/ 5002, RG: 21.11.2003</li><li>• 657 Sayılı Devlet Memurları Kanunu</li><li>• 5442 Sayılı İl İdaresi Kanunu</li><li>• 3308 Sayılı Mesleki Eğitim Kanunu</li><li>• 439 Sayılı Ek Ders Kanunu</li><li>• 4306 Sayılı Zorunlu İlköğretim ve Eğitim Kanunu</li><li>• 5018 sayılı Kamu Mali Yönetimi ve Kontrol Kanunu</li><li>• MEB Personel Mevzuat Bülteni</li><li>• MEB Millî Eğitim Müdürlükleri Yönetmeliği (22175 Sayılı RG Yayınlanan)</li><li>• Millî Eğitim Bakanlığı Rehberlik ve Psikolojik Danışma Hizmetleri Yönetmeliği</li><li>• 26 Şubat 2018 tarihinde yayımlanan Kamu İdarelerinde Stratejik Planlamaya İlişkin Usul ve Esaslar Hakkındaki Yönetmelik</li><li>• Ortaöğretim Kurumları Yönetmeliği</li><li>• Sosyal Etkinlikler Yönetmeliği</li><li>• MEB Eğitim Kurulları ve Zümreleri Yönergesi</li></ul>	<ul style="list-style-type: none"><li>• Müdürlüğümüzün hizmetlerini mevzuattaki hükümlere uygun olarak yürütmektedir.</li><li>• Diğer kurumlarla işbirliği gerektiren çalışmalar mevzuata uygun bir şekilde yürütülmektedir.</li><li>• Tabi olduğumuz mevzuatın kapsamı, Müdürlüğümüzün yetkilerini çeşitlendirmekle birlikte sınırlamaktadır.</li><li>• Mevzuat itibariyle öğrenci velilerinin eğitim faaliyetlerine müdahale alanını sınırlandıran herhangi bir mekanizma bulunmamaktadır.</li><li>• Yeterli sayıda temizlik ve güvenlik destek personeli bulunmamaktadır.</li></ul>	<ul style="list-style-type: none"><li>• Mevzuat itibariyle Okul Müdürlerinin yetkilerinin artırılması</li><li>• Eğitim uygulamaları konusunda ulusal düzeyde tanıtım çalışmaları yaparak öğrenci ve velilerinin bilgilendirilmesi</li><li>• Mevzuatta ihtiyaç duyulan değişikliklerde “yenileme” çalışmalarını yerine “güncelleme” çalışmalarına yer verilmesi</li><li>• Temizlik ve güvenlik yardımcı personelin verilmesi</li></ul>

## Üst Politika Belgeleri Analizi

Tablo:2 Üst Politika Belgeleri Analizi

Üst Politika Belgesi	İlgili Bölüm/Referans	Verilen Görev/İhtiyaçlar
5018 sayılı Kamu Mali Yönetimi ve Kontrol Kanunu	• 9. Madde, • 41. Madde	Kurum Faaliyetlerinde bütçenin etkin ve verimli kullanımı Stratejik Plan Hazırlama İzleme ve Değerlendirme Çalışmaları
30344 sayılı Kamu İdarelerinde Stratejik Plan Hazırlamaya İlişkin Usul ve Esaslar Hakkında Yönetmelik (26 Şubat 2018)	Tümü	5 yıllık hedefleri içeren Stratejik Plan hazırlanması
2019-2021 Orta Vadeli Program	Tümü	Bütçe çalışmaları
MEB 11. Kalkınma Plan Politika Önerileri	Önerilen politikalar	Hedef ve stratejilerin belirlenmesi
MEB Kalite Çerçevesi	Tümü	Hedef ve stratejilerin belirlenmesi
MEB 2018 Bütçe Yılı Sunuşu	Tümü	Bütçe çalışmaları

2017-2023 Öğretmen Strateji Belgesi	Tümü	Hedef ve stratejilerin belirlenmesi
OECD 2018 Raporu	Türkiye verileri	Stratejilerin belirlenmesi
2017-2018 MEB İstatistikleri	Örgün Eğitim İstatistikleri	Hedef ve göstergelerin belirlenmesi
Kamu İdareleri İçin Stratejik Plan Hazırlama Kılavuzu (26 Şubat 2018)	Tümü	5 yıllık hedefleri içeren Stratejik Plan hazırlanması
2018/16 sayılı Genelge, 2019-2023 Stratejik Plan Hazırlık Çalışmaları (18 Eylül 2018)	Tümü	2019-2023 Stratejik Planının Hazırlanması
MEB 2019-2023 Stratejik Plan Hazırlık Programı (18 Eylül 2018)	Tümü	2019-2023 Stratejik Planı Hazırlama Takvimi
MEB 2019-2023 Stratejik Planı	Tümü	MEB Politikaları Konusunda Taşra Teşkilatına Rehberlik
Aydın İl Milli Eğitim Müdürlüğü 2019-2023 Stratejik Planı	Tümü	Amaç, hedef, gösterge ve stratejilerin belirlenmesi
Kuyucak İlçe Milli Eğitim Müdürlüğü 2019-2023 Stratejik Planı	Tümü	Amaç, hedef, gösterge ve stratejilerin belirlenmesi

## Okulun Mevcut Durumu Temel İstatistikler

### Okul Künyesi

Okulumuzun temel girdilerine ilişkin bilgiler altta yer alan okul künyesine ilişkin tabloda yer almaktadır.

Tablo 4

### Temel Bilgiler Tablosu- Okul Künyesi

<b>İli: ANKARA</b>			<b>İlçesi: YENİMAHALLE</b>		
<b>Adres</b>	Emniyet Mah. Abant 1. Cad. No: 12 Yenimahalle/ANKARA		<b>Coğrafi Konum (link)</b>	<a href="https://www.kisa.link/Lvg0">https://www.kisa.link/Lvg0</a>	
<b>Telefon Numarası</b>	0 312 212 62 18 - 0 312 212 62 19		<b>Faks Numarası</b>	0 312 223 45 00	
<b>e- Posta Adresi</b>	123335@meb.k12.tr		<b>Web sayfası adresi</b>	http://gazimem.meb.k12.tr	
<b>Kurum Kodu</b>	123335		<b>Öğretim Şekli</b>	Tam Gün	
<b>Okulun Hizmete Giriş Tarihi: 05 Eylül 1962</b>			<b>Toplam Çalışan Sayısı</b>	95	
<b>Öğrenci Sayısı</b>	Kız	326	<b>Öğretmen Sayısı</b>	Kadı n	39
	Erkek	918		Erke k	42
	<b>Toplam</b>	1244		<b>Toplam</b>	81
<b>Derslik Başına Düşen Öğrenci Sayısı: 20</b>			<b>Şube Başına Düşen Öğrenci Sayısı :14</b>		
<b>Öğretmen Başına Düşen Öğrenci Sayısı : 14,13</b>			<b>Şube Başına 30'dan Fazla Öğrencisi Olan Şube Sayısı : 1</b>		
<b>Öğrenci Başına Düşen Toplam Gider Miktarı : 3.942,22 TL</b>			<b>Öğretmenlerin Kurumdaki Ortalama Görev Süresi : 19 Yıl</b>		



## Çalışan Bilgileri ve Teşkilat Şeması

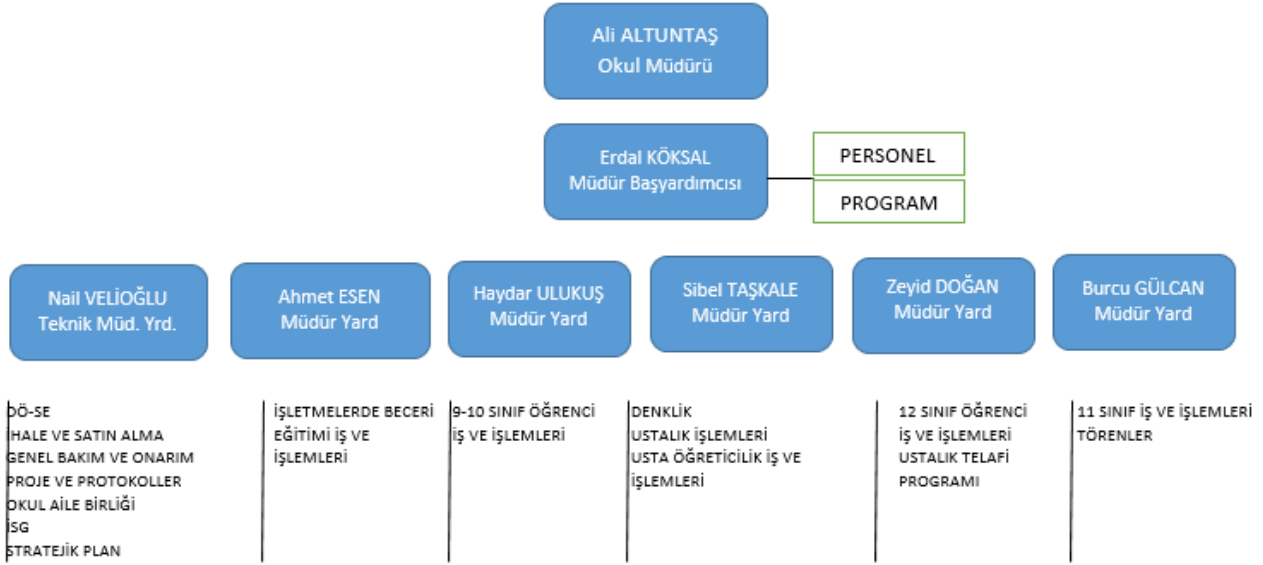
Okulumuzun çalışanlarına ilişkin bilgiler altta yer alan tabloda belirtilmiştir.

Tablo 5

### Çalışan Bilgileri Tablosu

Unvan	Erkek	Kadın	Toplam
Okul Müdürü ve Müdür Yardımcısı	6	2	8
Sınıf Öğretmeni	-	-	-
Branş Öğretmeni	39	37	76
Rehber Öğretmen	3	2	5
İdari Personel	2	0	2
Yardımcı Personel	3	0	3
Güvenlik Personeli	-	1	1
<b>Toplam Çalışan Sayıları</b>	<b>53</b>	<b>42</b>	<b>95</b>

## GAZİ MESLEKİ EĞİTİM MERKEZİ TEŞKİLAT ŞEMASI



## Okulumuz Bina ve Alanları

Okulumuzun binası ile açık ve kapalı alanlarına ilişkin temel bilgiler altta yer almaktadır.

Tablo 6

### Okul Yerleşkesine İlişkin Bilgiler Tablosu

Okul Bölümleri		Özel Alanlar	Var	Yok
Okul Kat Sayısı	3	Çok Amaçlı Salon	*	
Derslik Sayısı	22	Çok Amaçlı Saha		*
Derslik Alanları (m2)	792	Kütüphane	*	
Kullanılan Derslik Sayısı	22	Fen Laboratuvarı		*
Şube Sayısı	55	Bilgisayar Laboratuvarı	*	
İdari Odaların Alanı (m2)	215	İş Atölyesi		*
Öğretmenler Odası (m2)	45	Beceri Atölyesi	*	
Okul Oturum Alanı (m2)	2170	Pansiyon		*
Okul Bahçesi (Açık Alan)(m2)	6000			
Okul Kapalı Alan (m2)	10740			
Sanatsal, bilimsel ve sportif amaçlı toplam alan (m <sup>2</sup> )	1250			
Kantin (m2)	43			
Tuvalet Sayısı	27			
<b>Diğer (..... )</b>				

Tablo 7

**Sınıf ve Öğrenci Bilgileri Tablosu**

Okulumuzda yer alan sınıfların öğrenci sayıları alttaki tabloda verilmiştir.

SINIFI	Kız	Erkek	Toplam	SINIFI	Kız	Erkek	Toplam	SINIFI	Kız	Erkek	Toplam	SINIFI	Kız	Erkek	Toplam
9-A	10	8	18	10-F	5	7	12	11-Ğ	5	13	18	12-F1	10	2	12
9-B	7	11	18	10-G	7	10	17	11-H	0	12	12	12-G	3	13	16
9-C	7	11	18	10-Ğ	6	13	19	11-HH	1	1	2	12-Ğ	2	8	10
9-Ç	6	8	14	10-H	0	8	8	11-I	1	1	2	12-H	0	6	6
9-D	7	10	17	10-İ	0	21	21	11-J	1	10	11	12-HH	0	1	1
9-E	6	11	17	10-K	0	30	30	11-K	0	14	14	12-İ	0	5	5
9-F	5	7	12	10-L	0	20	20	11-L	0	12	12	12-J	0	1	1
9-G	1	11	12	10-M	0	25	25	11-LL	0	5	5	12-K	0	14	14
9-Ğ	3	9	12	10-N	0	22	22	11-M	0	28	28	12-L	0	4	4
9-H	6	10	16	10-O	4	11	15	11-N	0	3	3	12-M	0	9	9
9-I	1	23	24	10-P	0	22	22	11-O	3	2	5	12-M2	0	1	1
9-K	0	20	20	10-Q	1	2	3	11-Ö	2	1	3	12-N	0	4	4
9-L	0	13	13	10-R	4	2	6	11-P	0	3	3	12-O	3	0	3
9-M	0	20	20	10-Ş	0	2	2	11-R	0	9	9	12-P	0	1	1
9-N	0	17	17	10-T	5	11	16	11-S	0	6	6	12-R	0	3	3
9-O	1	4	5	10-Ü	0	1	1	11-Ş	0	2	2	12-S	0	3	3
9-P	0	16	16	10-V	0	20	20	11-T	0	3	3	12-Ş	0	1	1
9-Q	1	4	5	10-X	0	8	8	11-Ü	0	1	1	12-Ü	0	1	1
9-Ş	0	10	10	11-A	14	10	24	11-V	1	11	12				
9-T	4	3	7	11-AA	1	0	1	11-Z	0	1	1				
9-V	0	14	14	11-B	8	12	20	12-A	9	14	23				
9-X	3	11	14	11-BB	1	0	1	12-B	7	19	26				
9-Y	0	2	2	11-C	0	23	23	12-C	0	26	26				
10-A	13	8	21	11-Ç	0	28	28	12-Ç	0	26	26				
10-B	11	11	22	11-D	27	1	28	12-D	11	0	11				
10-C	15	10	25	11-E	20	0	20	12-E	14	0	14				
10-D	7	19	26	11-F	13	2	15	12-F	6	5	11				
10-E	12	8	20	11-FF	1	0	1	12-FF	4	1	5				
<b>TOPLAM</b>	<b>126</b>	<b>299</b>	<b>425</b>	<b>TOPLAM</b>	<b>117</b>	<b>313</b>	<b>430</b>	<b>TOPLAM</b>	<b>65</b>	<b>229</b>	<b>294</b>	<b>TOPLAM</b>	<b>18</b>	<b>77</b>	<b>95</b>

## Donanım ve Teknolojik Kaynaklarımız

Teknolojik kaynaklar başta olmak üzere okulumuzda bulunan çalışır durumdaki donanım malzemesine ilişkin bilgiye alttaki tabloda yer verilmiştir.

Tablo 8

### Teknolojik Kaynaklar Tablosu

Akıllı Tahta Sayısı	0	TV Sayısı	3
Masaüstü Bilgisayar Sayısı	72	Yazıcı Sayısı	23
Taşınabilir Bilgisayar Sayısı	7	Fotokopi Makinası Sayısı	3
Projeksiyon Sayısı	12	İnternet Bağlantı Hızı	8 MB
Faks	1	Fotoğraf Makinesi	1
Tarayıcı	4	El Kamerası	16

## Gelir ve Gider Bilgisi

Okulumuzun genel bütçe ödenekleri, okul aile birliği gelirleri ve diğer katkılarda dâhil olmak üzere gelir ve giderlerine ilişkin son iki yıl gerçekleşme bilgileri alttaki tabloda verilmiştir.

Tablo 9

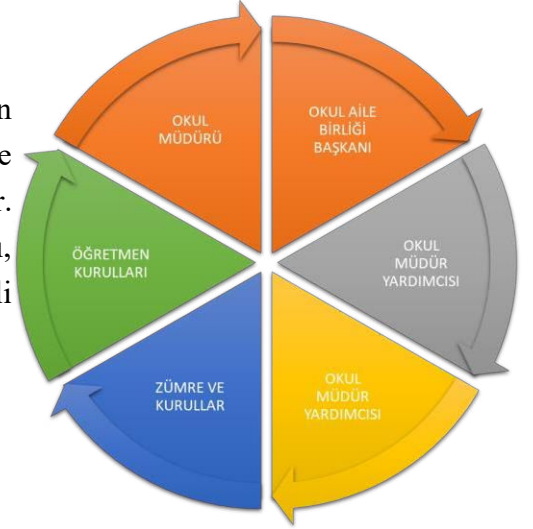
### Gelir-Gider Tablosu

Yıllar	Gelir Miktarı	Gider Miktarı
2021	1.343.618,06 TL	1.336.017,79 TL
2022	3.269.175,22 TL	3.264.612,02 TL
2023	5.489.192,19 TL	4.904.133,18 TL

## Paydaş Analizi

Kurumumuzun temel paydaşları öğrenci, veli ve öğretmen olmakla birlikte eğitimin dışsal etkisi nedeniyle okul çevresinde etkileşim içinde olunan geniş bir paydaş kitlesi bulunmaktadır. Paydaşlarımızın görüşleri anket, toplantı, dilek ve istek kutuları, elektronik ortamda iletilen önerilerde dâhil olmak üzere çeşitli yöntemlerle sürekli olarak alınmaktadır.

Paydaş anketlerine ilişkin ortaya çıkan temel sonuçlara altta yer verilmiştir



Tablo 10

### Öğrenci Anketi Sonuçları Tablosu

Gazi Mesleki Eğitim Merkezi Müdürlüğü		STRATEJİK PLANI (2024–2028)	
“ İÇ PAYDAŞ ÖĞRENCİ GÖRÜŞ VE DEĞERLENDİRMELERİ” ANKET FORMU			
ÖĞRENCİ MEMNUNİYET ANKETİ		MEMNUNİYET ANKET SONUCU	
SIRA NO	GÖSTERGELER	SONUÇ	SONUÇ %
1	İhtiyaç duyduğumda okul çalışanlarıyla rahatlıkla görüşebiliyorum.	4,80	96,00
2	Okul müdürü ile ihtiyaç duyduğumda rahatlıkla konuşabiliyorum.	4,80	96,00
3	Okulun rehberlik servisinden yeterince yararlanabiliyorum.	4,27	85,33
4	Okula ilettiğimiz öneri ve isteklerimiz dikkate alınır.	4,80	96,00
5	Okulda kendimi güvende hissediyorum.	4,80	96,00
6	Okulda öğrencilerle ilgili alınan kararlarda bizlerin görüşleri alınır.	4,67	93,33
7	Öğretmenler yeniliğe açık olarak derslerin işlenişinde çeşitli yöntemler kullanmaktadır.	4,20	84,00
8	Derslerde konuya göre uygun araç gereçler kullanılmaktadır.	4,20	84,00
9	Teneffüslerde ihtiyaçlarımı giderebiliyorum.	4,80	96,00
10	Okulun içi ve dışı temizdir.	4,80	96,00
11	Okulun binası ve diğer fiziki mekânlar yeterlidir.	4,20	84,00
12	Okul kantininde satılan malzemeler sağlıklı ve güvenlidir.	4,60	92,00
13	Okulumuzda yeterli miktarda sanatsal ve kültürel faaliyetler düzenlenmektedir.	4,00	80,00
<b>GENEL DEĞERLENDİRME</b>		<b>3,93</b>	<b>78,58</b>



Tablo 11

## Öğretmen Anketi Sonuçları Tablosu

GAZİ MESLEKİ EĞİTİM MERKEZİ		STRATEJİK PLANI (2024–2028)	
“ İÇ PAYDAŞ ÖĞRETMEN GÖRÜŞ VE DEĞERLENDİRMELERİ” ANKET FORMU		ANKET SONUCU	
SIRA NO	GÖSTERGELER	SONUÇ	SONUÇ %
1	Okulumuzda alınan kararlar, çalışanların katılımıyla alınır.	4,67	93,33
2	Kurumdaki tüm duyurular çalışanlara zamanında iletilir.	4,60	92,00
3	Her türlü ödüllendirmede adil olma, tarafsızlık ve objektiflik esastır.	4,67	93,33
4	Kendimi, okulun değerli bir üyesi olarak görürüm.	4,67	93,33
5	Çalıştığım okul bana kendimi geliştirme imkânı tanımaktadır.	4,40	88,00
6	Okul, teknik araç ve gereç yönünden yeterli donanıma sahiptir.	3,73	74,67
7	Okulda çalışanlara yönelik sosyal ve kültürel faaliyetler düzenlenir.	4,20	84,00
8	Okulda öğretmenler arasında ayırım yapılmamaktadır.	4,67	93,33
9	Okulumuzda yerelde ve toplum üzerinde olumlu etki bırakacak çalışmalar yapmaktadır.	4,20	84,00
10	Yöneticilerimiz, yaratıcı ve yenilikçi düşüncelerin üretilmesini teşvik etmektedir.	4,53	90,67
11	Yöneticiler, okulun vizyonunu, stratejilerini, iyileştirmeye açık alanlarını vs. çalışanlarla paylaşır.	4,60	92,00
12	Okulumuzda sadece öğretmenlerin kullanımına tahsis edilmiş yerler yeterlidir.	3,87	77,33
13	Alanıma ilişkin yenilik ve gelişmeleri takip eder ve kendimi güncellerim.	4,33	86,67
<b>GENEL DEĞERLENDİRME</b>		<b>3,81</b>	<b>76,18</b>

Tablo 12

## Veli Anketi Sonuçları Tablosu

Gazi Mesleki Eğitim Merkezi Müdürlüğü		STRATEJİK PLANI (2019–2023)	
“ İÇ PAYDAŞ VELİ GÖRÜŞ VE DEĞERLENDİRMELERİ” ANKET FORMU			
VELİ MEMNUNİYET ANKETİ		MEMNUNİYET ANKET SONUCU	
SIRA NO	GÖSTERGELER	SONUÇ	SONUÇ %
1	İhtiyaç duyduğumda okul çalışanlarıyla rahatlıkla görüşebiliyorum.	4,80	96,00
2	Bizi ilgilendiren okul duyurularını zamanında öğreniyorum.	4,80	96,00
3	Öğrencimle ilgili konularda okulda rehberlik hizmeti alabiliyorum.	4,80	96,00
4	Okula ilettiğim istek ve şikâyetlerim dikkate alınıyor.	4,80	96,00
5	Öğretmenler yeniliğe açık olarak derslerin işlenişinde çeşitli yöntemler kullanmaktadır.	3,60	72,00
6	Okulda yabancı kişilere karşı güvenlik önlemleri alınmaktadır.	4,73	94,67
7	Okulda bizleri ilgilendiren kararlarda görüşlerimiz dikkate alınır.	4,67	93,33
8	E-Okul Veli Bilgilendirme Sistemi ile okulun internet sayfasını düzenli olarak takip ediyorum.	2,60	52,00
9	Çocuğumun okulunu sevdiğini ve öğretmenleriyle iyi anlaşmış olduğunu düşünüyorum.	4,73	94,67
10	Okul, teknik araç ve gereç yönünden yeterli donanıma sahiptir.	4,33	86,67
11	Okul her zaman temiz ve bakımlıdır.	4,67	93,33
12	Okulun binası ve diğer fiziki mekânlar yeterlidir.	4,33	86,67
13	Okulumuzda yeterli miktarda sanatsal ve kültürel faaliyetler düzenlenmektedir.	3,00	60,00
<b>GENEL DEĞERLENDİRME</b>		<b>3,72</b>	<b>74,49</b>

## GZFT (Güçlü, Zayıf, Fırsat, Tehdit) Analizi

Okulumuzun temel istatistiklerinde verilen okul künyesi, çalışan bilgileri, bina bilgileri, teknolojik kaynak bilgileri ve gelir gider bilgileri ile paydaş anketleri sonucunda ortaya çıkan sorun ve gelişime açık alanlar iç ve dış faktör olarak değerlendirilerek GZFT tablosunda belirtilmiştir. Dolayısıyla olguyu belirten istatistikler ile algıyı ölçen anketlerden çıkan sonuçlar tek bir analizde birleştirilmiştir.

Kurumun güçlü ve zayıf yönleri donanım, malzeme, çalışan, iş yapma becerisi, kurumsal iletişim gibi çok çeşitli alanlarda kendisinden kaynaklı olan güçlülükleri ve zayıflıkları ifade etmektedir ve ayırmda temel olarak okul müdürü/müdürlüğü kapsamından bakılarak iç faktör ve dış faktör ayrımı yapılmıştır.

Merkezimizin GZFT (SWOT) Analizi hazırlanırken ilk önce dış paydaş görüş ve önerileri alınmıştır. İç paydaşların görüş ve önerilerini almak için yapılan toplantı ve çalıştaylarda dış paydaş değerlendirme sonuçları da paylaşılmıştır. Paydaş görüş ve önerilerinin alınmasında çapraz fonksiyonel takım yaklaşımı, çevresel değişimlere karşılık sistem yeteneklerinin haritasının çıkarılması, anket, mülakat, fikir tepsisi, istasyon, kök sorun analizi ve beyin fırtınası yöntem ve teknikleri kullanılmıştır. GZFT (SWOT) analizi, MEB 2019-2023 Stratejik Plan temel yapısında belirlenen erişim, kalite, kapasite temalarıyla ilişkilendirilmiş, çalışanları ile yapılan genel değerlendirmedeki oylama sonuçlarına göre öncelik sırası dikkate alınarak gruplandırılmıştır.

Stratejik planlama ekibi toplantısında GZFT analizi için yapılacak çalışmalar belirlenmiştir. Müdürlüğümüz, katılımcıların ifade ettikleri fikirleri, yöneticilerimizin katıldığı toplantıda sunarak ortaya koymuştur.

### İçsel Faktörler

#### Güçlü Yönler

Öğrenciler	<ul style="list-style-type: none"><li>• Tüm öğrencilerin branşlarıyla ilgili bir meslekte çalışıyor olması,</li><li>• Mesleki bilgi, beceri ve yeteneklerin mesleki ve kişisel rehberlikle güçlü olması,</li><li>• Ulusal projelere katılım sağlamaları,</li><li>• Dergi, broşür, tanıtım vb çalışmaların her yıl öğrenci ve öğretmenler tarafından yapılıyor olması,</li></ul>
Çalışanlar	<ul style="list-style-type: none"><li>• Çalışanlar arası uyum,</li><li>• Deneyimli Öğretmen Kadrosu</li><li>• Mesleki bilgi, beceri ve yeteneklerin rehberlikle güçlendirilme yeterliliği</li><li>• Ulusal projelere katılım sağlaması</li><li>• Dergi broşür tanıtım vb çalışmaların her yıl öğrenci ve öğretmenler tarafından yapılıyor olması</li><li>• Kurum kültürünün gelişmiş olması</li><li>• Yeniliklere açık olmaları,</li><li>• Hizmet içi eğitimlere katılımının olması,</li></ul>
Veliler	<ul style="list-style-type: none"><li>• Okul Aile Birliğinin Okulu desteklemesi</li><li>• Velinin Okula güven oranının yüksek olması</li></ul>

Bina ve Yerleşke	<ul style="list-style-type: none"> <li>• Merkezimizin şehir merkezinde olması</li> <li>• Güvenlik açısından kamera ve alarm sistemimizin yeterli olması</li> <li>• Engelli rampası bulunması</li> <li>• Fiziki ortamın iyi olması</li> <li>• Kat yerleşim planı olması.</li> <li>• Sınıf mevcutlarının standartlara uygun olması</li> <li>• Konferans salonunun olması</li> <li>• Yemekhanenin ve kafeteryanın olması</li> <li>• Atölye ve laboratuvarların olması</li> </ul>
Donanım	<ul style="list-style-type: none"> <li>• Okulumuzda teknolojik alt yapının yeterli olması</li> <li>• Okulun sigortasının olması</li> <li>• Sınıf mevcutlarının standartlara uygun olması</li> <li>• Teknolojik donanıma sahip olması</li> <li>• Konferans salonunun olması</li> <li>• Kütüphanesinin olması</li> </ul>
	<ul style="list-style-type: none"> <li>• Atölye ve laboratuvarların olması</li> <li>• Güvenlik Kamera sisteminin olması</li> </ul>
Bütçe	<ul style="list-style-type: none"> <li>• Öğrencilere ücretsiz yemek verilmesi</li> <li>• Kantin gelirlerin olması</li> <li>• İşverenlere çırak öğrenci çalıştırdıkları için devlet teşviki verilmesi</li> <li>• Okul Aile Birliğinin olması ve okulu desteklemesi</li> <li>• Bakanlık ödenekleri</li> </ul>
Yönetim Süreçleri	<ul style="list-style-type: none"> <li>• Yöneticilerin yenilikçi ve alanında deneyimli olması</li> <li>• Eğitimde Kalite Yönetim Sisteminin hayata geçirilmiş olması</li> <li>• Mevzuatın yakından takip edilerek doğru bir şekilde uygulanması</li> <li>• Yöneticilerin kurum kültürü oluşturma, iletişim ve sorunların çözüme ulaştırılması bilinciyle çalışması</li> <li>• Merkez yönetiminin öğrenci, öğretmenle güçlü bir iletişimin olması</li> <li>• Hizmet içi eğitimlerle öğretmen ve yönetici niteliklerinin arttırılmaya çalışılması</li> <li>• Kurum kültürünün gelişmiş olması</li> <li>• Bakanlık, Genel Müdürlük, İl, İlçe Milli Eğitim müdürlükleri ile ilişkilerin iyi olması.</li> </ul>
İletişim Süreçleri	<ul style="list-style-type: none"> <li>• STK ve işyerleri ile iletişimin iyi olması.</li> <li>• Rehberlik ile ilgili çalışmalara yer verilmesi</li> <li>• Mesleki yönlendirmenin yapılması</li> <li>• Mesleki Bilgi Beceri ve Yeteneklerin rehberlikle güçlendirilmesi</li> <li>• Hızlı, doğru bilgi edindirme</li> <li>• Okul web sitesinin güncel olması</li> <li>• Her öğretmenin mail adresi olması ve duyuruların hızlı bir şekilde yapılması</li> <li>• İşletmelerde mesleki eğitim aracılığıyla işletmelerle etkili iletişimin sağlanmış olması</li> </ul>

## Zayıf Yönler

Öğrenciler	<ul style="list-style-type: none"><li>• Öğrenci devamsızlığının fazlalığı,</li><li>• Öğrencilerin haftada bir gün okula gelmeleri nedeniyle sanatsal ve sosyal faaliyetlerin az olması,</li><li>• Öğrencilerin davranışlarındaki olumsuzluklar,</li><li>• Öğrencinin haftada bir gün merkeze gelmesi nedeniyle kendini öğrenci gibi hissetmemesi,</li><li>• Merkeze yeni kayıt olan öğrencilerin hazır bulunuşluğunun az olması,</li><li>• Öğrencilerin sosyo-kültürel ve ekonomik düzeylerinin farklılığı,</li></ul>
Çalışanlar	<ul style="list-style-type: none"><li>• Öğretmenlerin Piyasa ile aynı anda teknolojiyi takip edememesi,</li><li>• Personel motivasyon eksikliği,</li><li>• Çalışanlar arası sosyal ilişkilerin zayıflığı,</li><li>• Ulusal ya da uluslararası proje oluşturma da öğretmenlerin bilgi yetersizliği,</li></ul>
Veliler	<ul style="list-style-type: none"><li>• Velinin ilgisizliği.</li><li>• Velilerin sosyo-ekonomik düzeylerinin düşüklüğü</li></ul>
Bina ve Yerleşke	<ul style="list-style-type: none"><li>• Spor salonunun ve spor alanının olmaması,</li></ul>
Donanım	<ul style="list-style-type: none"><li>• Kütüphanedeki materyallerin yetersizliği,</li><li>• Sektördeki teknolojik gelişmelere paralel olarak atölye donanımlarının yeterli düzeyde güncellenememesi,</li></ul>
Yönetim Süreçleri	<ul style="list-style-type: none"><li>• Mesleki Teknik Eğitim Genel Müdürlüğüne yeni bağlanmamız ve eğitim sistemindeki değişim nedeniyle yapılandırma sürecindeki bir takım aksaklıklar,</li><li>• Mevzuat ve öğretim programının güncellenmesindeki aksaklıklar,</li><li>• Çalışanların iş performansının ölçülememesi, taktir tanıma sisteminin olmaması</li></ul>
İletişim Süreçleri	<ul style="list-style-type: none"><li>• Velinin ilgisizliği nedeniyle tam bir iletişim sağlanamaması</li></ul>

## Dışsal Faktörler

### Fırsatlar

Politik	<ul style="list-style-type: none"><li>• MEB sisteminin köklü bir kuruluş olması ve eğitime gösterilen hassasiyet</li></ul>
Ekonomik	<ul style="list-style-type: none"><li>• Eğitim için verilen ödeneklerin olması,</li><li>• Sektörlerin mesleki ve teknik eğitim konusunda iş birliğine açık olması,</li><li>• İlçe merkezine yakın olması nedeniyle istek ve ihtiyaçlara kolay ulaşılabilmesi,</li></ul>
Sosyolojik	<ul style="list-style-type: none"><li>• Okulun çevrede saygın bir imajının olması,</li><li>• Geniş bir paydaş kitlesinin olması,</li><li>• Toplumun her kesimine ve her yaş grubuna hitap ediyor olması,</li><li>• Mezun olan öğrenciler gözünde okulun saygınlığı,</li></ul>
Teknolojik	<ul style="list-style-type: none"><li>• Teknolojik alt yapının yeterli olması,</li><li>• Teknolojiye ulaşmanın kolay olması,</li></ul>
Mevzuat-Yasal	<ul style="list-style-type: none"><li>• Bakanlık, Genel Müdürlük, İl, İlçe Milli Eğitim müdürlükleri ile sağlam bir iletişim ve gerekli mevzuat ve yasalar hakkında bilgilendirmenin iyi olması,</li></ul>
Ekolojik	<ul style="list-style-type: none"><li>• İlçe merkezine yakın olması ikliminin ve ulaşımın rahat olması nedeniyle istek ve ihtiyaçlara kolay ulaşılabilmesi,</li></ul>



## Tehditler

Politik	<ul style="list-style-type: none"><li>• Sürekli bir mevzuat değişikliği olması,</li></ul>
Ekonomik	<ul style="list-style-type: none"><li>• Velinin ekonomik seviyesinin düşüklüğü</li></ul>
Sosyolojik	<ul style="list-style-type: none"><li>• İşverenlerin ilgi ve alakaları mesleklerine olan saygıyı sağlayamamaları,</li><li>• Parçalanmış aile profilinin fazla olması,</li><li>• Şiddet ve zorbalık olaylarında artış olması,</li></ul>
Teknolojik	<ul style="list-style-type: none"><li>• Sistemdeki teknolojik eksikliklerin hemen giderilememesi,</li></ul>
Mevzuat-Yasal	<ul style="list-style-type: none"><li>• Mesleki Eğitim mevzuatında çok sık değişiklik olması,</li><li>• İşverenlerin gerekli sorumluluk ve görevlerini yerine getirmedeki yaptırım eksiklikleri,</li></ul>
Ekolojik	<ul style="list-style-type: none"><li>• Öğrencilerimizin uzak semtlerden gelmesi ve ulaşım zorluğu,</li></ul>

## Gelişim ve Sorun Alanları

Gelişim ve sorun alanları analizi ile GZFT analizi sonucunda ortaya çıkan sonuçların planın geleceğe yönelim bölümü ile ilişkilendirilmesi ve buradan hareketle hedef, gösterge ve eylemlerin belirlenmesi sağlanmaktadır.

Gelişim ve sorun alanları ayrımında eğitim ve öğretim faaliyetlerine ilişkin üç temel tema olan Eğitime Erişim, Eğitimde Kalite ve kurumsal Kapasite kullanılmıştır. Eğitime erişim, öğrencinin eğitim faaliyetine erişmesi ve tamamlamasına ilişkin süreçleri; Eğitimde kalite, öğrencinin akademik başarısı, sosyal ve bilişsel gelişimi ve istihdamı da dâhil olmak üzere eğitim ve öğretim sürecinin hayata hazırlama evresini; Kurumsal kapasite ise kurumsal yapı, kurum kültürü, donanım, bina gibi eğitim ve öğretim sürecine destek mahiyetinde olan kapasiteyi belirtmektedir.

**Tablo 13 Gelişim ve Sorun Alanlarımız Tablosu**

<b>1.TEMA: EĞİTİM VE ÖĞRETİME ERİŞİM</b>	
1	Yeni kayıt yaptıran öğrenci sayısında azalma
2	Öğrenci devamsızlığının fazlalığı ve eğitimi tamamlama
3	Merkez tanıtımının yetersizliği
4	Velinin ilgisizliği.
5	Öğrenci gelişimine yönelik veli eğitimleri

<b>2.TEMA: EĞİTİM VE ÖĞRETİMDE KALİTE</b>	
1	Sosyal faaliyetlerin az olması.
2	Öğrencilerin davranışlarındaki olumsuzluklar.
3	Merkeze yeni kayıt olan öğrencilerin hazır bulunurluğunun az olması
4	Piyasa ile aynı anda teknolojiyi takip edememek.
5	Personelin başarıyı arttırmada motivasyon eksikliği
6	Ulusal ya da uluslararası proje oluşturma da öğretmenlerin bilgi yetersizliği

<b>3.TEMA: KURUMSAL KAPASİTE</b>	
1	Sınıfların teknolojik donanımı
2	Kütüphanenin yetersizliği
3	Enformasyon Teknolojilerinin Kullanımının Artırılması
4	Paydaş memnuniyetine yönelik eğitim-öğretim ortamlarının düzenlenmesi
5	Sektör ve Kurum İşbirliklerinin azlığı
6	Atölye donanımlarının yeterli düzeyde güncellenememesi ve yetersizliği
7	Beşeri Alt Yapı

# ÜÇÜNCÜ BÖLÜM



# GELECEĞE YÖNELİM

## BÖLÜM III: MİSYON, VİZYON VE TEMEL DEĞERLER

Okul Müdürlüğümüzün Misyon, vizyon, temel ilke ve değerlerinin oluşturulması kapsamında öğretmenlerimiz, öğrencilerimiz, velilerimiz, çalışanlarımız ve diğer paydaşlarımızdan alınan görüşler, sonucunda stratejik plan hazırlama ekibi tarafından oluşturulan Misyon, Vizyon, Temel Değerler; Okulumuz üst kuruluna sunulmuş ve üst kurul tarafından onaylanmıştır.

### Misyonumuz

Yetkin eğitim kadromuzla sektöründe tercih edilecek, mesleki ve kişisel gelişimini tamamlamış, kalifiye elemanlar yetiştirmek. Performansına ve sosyal ilişkilerine özenilen bir eğitim kurumu olmak.

### Vizyonumuz

İletişim gücü yüksek ve gelişmiş bir kurum kültürüne sahip, eğitim kadrosuyla ulusal düzeyde kabul gören mesleki yeterlilik seviyesine ulaşmış etik normlara sahip, hayata hazır, sağlıklı ve mutlu bireyler yetiştiren bir eğitim kurumu olmak.

### Temel Değerlerimiz

- İnsan Hakları ve Demokrasinin Evrensel Değerleri,
- Çevreye ve Bütün Canlıların Yaşam Haklarına Duyarlılık,
- Analitik ve Bilimsel Bakış,
- Girişimcilik, Yaratıcılık, Yenilikçilik,
- Sanatsal Duyarlılık ve Sanat Becerisi,
- Meslek Etiği ve Ahlak,
- Saygınlık,
- Tarafsızlık, Güvenilirlik ve Adalet
- Katılımcılık,
- Şeffaflık ve Hesap Verebilirlik

### Amaç, Hedef ve Eylemler

TEMA - 1	Tema-1 Eğitim Öğretime Erişim ve Katılım							
STRATEJİK AMAÇ A1.	Öğrencilerin eğitim ve öğretime etkin katılımlarıyla süreci tamamlamalarını sağlamak.							
Hedef H1.1.	Öğrencilerin okula erişim, devam ve okulu tamamlama oranları artırılabacaktır.							
PG NO	Performans Göstergeleri	Hedef Etkisi (%)	Başlangıç Değeri	2024 Hedef	2025 Hedef	2026 Hedef	2027 Hedef	2028 Hedef
PG 1.1.1.	Bir eğitim ve öğretim yılında devamsızlık süresi 5 günden (mazeretli ve mazeretsiz) fazla olan öğrenci oranı (%)	40	30	25	20	15	10	5

<b>PG 1.1.2.</b>	Bir eğitim ve öğretim yılında sınıf tekrar eden öğrenci oranı (%)	20	20	18	16	14	12	10
<b>PG 1.1.3.</b>	Bir eğitim ve öğretim yılında örgün eğitimden ayrılan öğrenci oranı (%)	20	25	22	19	16	13	10
<b>PG 1.1.4</b>	Okula kayıt olanların mezun olma oranı (%)	20	70	75	80	85	90	95
<b>Koordinatör</b>	Okul Müdürü ve Öğrenci İşlerinden Sorumlu Müdür Yardımcısı							
<b>İşbirliği Yapılacak Birimler</b>	Okul Aile Birliği ve Veliler							
<b>Riskler</b>	Öğrenciler haftada bir gün okula geldikleri için motive olamamaları							
<b>Stratejiler</b>	S1. Öğrencilerin devamsızlık nedenleri belirlenecek, öğrenci ve veli iş birliğiyle bu nedenleri ortadan kaldırmaya yönelik çalışmalar yürütülecektir. S2. Öğrenci devamsızlığının olumsuz etkilerini azaltmaya yönelik eksik kazanımların giderilmesi, sosyal etkinlikler, uzaktan öğrenme olanaklarına ilişkin farkındalık çalışmaları gibi telafi tedbirleri alınacaktır. S3. Okul ortamının öğrenciler için cazip hale gelmesini sağlayacak sosyal, sportif vb. imkânlar artırılacaktır. S4. Sınıf tekrarı nedenleri araştırılarak buna yönelik önleyici tedbirler geliştirilecektir. S5. Öğrencilerin örgün eğitimden ayrılma nedenleri araştırılıp okul kaynaklı nedenlerin ortadan kaldırılmasına yönelik tedbirler alınacaktır. S6. Öğrencilerin okula, okul kültürüne ve eğitim alacakları alana uyumunu güçlendirmek için çalışmalar yürütülecektir.							
<b>Maliyet Tahmini</b>	250.000							
<b>Tespitler</b>	Öğrenciler okula devam konusunda yeterli bilinç düzeyinde değiller.							
<b>İhtiyaçlar</b>	Merkezimizden ayrılmaların önlenmesi ve devamsızlıkların azaltılmasına yönelik öğrenci devamsızlıkları izleme ve önleme mekanizmaları geliştirilecektir. Ailelerle işbirliğine gidilecektir.							

<b>TEMA -1</b>	<b>Tema-1 Eğitim Öğretime Erişim ve Katılım</b>								
<b>STRATEJİK AMAÇ 1.</b>	Öğrencilerin eğitim ve öğretime etkin katılımlarıyla süreci tamamlamalarını sağlamak.								
<b>Hedef 1.2.</b>	Öğrencilerin ders dışı etkinliklere katılımları artırılacaktır.								
<b>PG NO</b>	<b>Performans Göstergeleri</b>	<b>Hedef Etkisi (%)</b>	<b>Başlangıç Değeri</b>	<b>2024 Hedef</b>	<b>2025 Hedef</b>	<b>2026 Hedef</b>	<b>2027 Hedef</b>	<b>2028 Hedef</b>	
<b>PG 1.2.1</b>	Bir eğitim ve öğretim yılında bilimsel, sosyal, kültürel, sanatsal ve sportif alanlarda kurum içi ve kurum dışı en az iki faaliyete katılan öğrenci sayısı	30	200	300	400	500	600	700	
<b>PG 1.2.2</b>	Bir eğitim ve öğretim yılında en az iki sosyal sorumluluk ve toplum hizmeti çalışmalarına katılan öğrenci sayısı	30	300	400	500	600	700	800	
<b>PG 1.2.3</b>	Bir eğitim ve öğretim yılında yerel, ulusal ve uluslararası proje, yarışma vb. etkinliklere katılan öğrenci sayısı	40	50	70	90	110	130	150	
<b>Koordinatör</b>	Okul Müdürü ve Okul Sosyal İşlerden Sorumlu Müdür Yardımcısı								
<b>İşbirliği Yapılacak Birimler</b>	Okul Aile Birliği, Spor Federasyonları ve Sivil Toplum Örgütleri								
<b>Riskler</b>	Öğrenciler haftanın dört günü işletmede oldukları için, okula geldikleri gün okul ile uyum sağlayamamaları								
<b>Stratejiler</b>	S1. Öğrencilerin seviyelerine uygun olarak toplumsal sorunların çözümüne katkı sağlamak amacıyla afet ve acil durum, çevre, eğitim, spor, kültür ve turizm, sağlık alanlarında sosyal sorumluluk ve toplum hizmeti faaliyetlerine katılımları artırılacaktır. S2. Öğrencilerin yerel, ulusal ve uluslararası proje ve yarışmalara katılımları teşvik edilecektir. S3. Sektörle iş birliği içerisinde yürütülen bilimsel, sosyal, kültürel, sanatsal ve sportif alanlardaki faaliyetler artırılacaktır.								
<b>Maliyet Tahmini</b>	250.000								
<b>Tespitler</b>	Öğrenciler sosyal sorumluluk projelerine katılım konusunda çeninceli davranmaktadırlar								

<b>İhtiyaçlar</b>	İş yaşamında değişen ve gelişen koşullar doğrultusunda bireylerin istihdam edilebilirliklerini artırmaya yönelik sektör ve ilgili taraflarla iş birliğinde ve Mesleki ve Teknik Eğitim kapsamında mesleki kursların ve sosyal sorumluluk projelerinin çeşitliliği ve katılımcı sayısı artırılacaktır.
-------------------	---

<b>TEMA - 2</b>	<b>Tema-2 Eğitim ve Öğretimde Kalite</b>								
<b>STRATEJİK AMAÇ 2.</b>	Ulusal ve uluslararası alanda mesleki yeterliliği ile kabul gören, mesleki değerlere sahip, yaratıcı, yenilikçi, girişimci, üretken, ekonomiye değer katan ehil işgücü yetiştirilmesi sağlanacaktır.								
<b>Hedef 2.1.</b>	Öğrencilerin genel kültür derslerindeki başarı ortalamaları artırılacaktır.								
<b>PG NO</b>	<b>Performans Göstergeleri</b>	<b>Hedef Etkisi (%)</b>	<b>Başlangıç Değeri</b>	<b>2024 Hedef</b>	<b>2025 Hedef</b>	<b>2026 Hedef</b>	<b>2027 Hedef</b>	<b>2028 Hedef</b>	
<b>PG 2.1.1</b>	Matematik dersi yıl sonu başarı puan ortalaması	30	40	50	55	60	65	70	
<b>PG 2.1.2</b>	Türk Dili ve Edebiyatı dersi yıl sonu başarı puan ortalaması	30	50	55	60	65	70	75	
<b>PG 2.1.3</b>	TC İnkılap Tarihi Dersi yıl sonu başarı puan ortalaması	10	50	55	60	65	70	75	
<b>PG 2.1.4</b>	Öğrenci başına okunan kitap sayısı	30	1	3	5	7	9	11	
<b>Koordinatör</b>	Müdür Yardımcıları, Matematik, Türk dili ve Edebiyatı ile TC İnkılap Tarihi zümre öğretmenleri								
<b>İşbirliği Yapılacak Birimler</b>	Üniversiteler								
<b>Riskler</b>	Öğrencilerin akademik derslere olan ilgilerinin az olması								
<b>Stratejiler</b>	S21. Dijital platformlar aracılığıyla öğrencilerin tamamlayıcı ve destekleyici eğitim almaları sağlanacaktır. S2. Okulda düzenlenen münazara, panel vb. etkinlikler vasıtasıyla öğrencilerin dili kullanma ve kendilerini ifade etme becerileri geliştirilecektir. S3. Öğrencilerin kitap okumasını teşvik etmek için etkinlikler düzenlenecektir. S4. Okul içinde makale, kompozisyon yazma, resim yapma vb. yarışmalar düzenlenecek ve öğrencilerin ödüllendirilmesi sağlanacaktır. S5. Derslerde proje tabanlı yöntem kullanılarak öğrencilerin analiz, sentez ve değerlendirme becerilerinin geliştirilmesi sağlanacaktır. S6. Her bir öğrencinin hazır bulunuşluk seviyesine uygun en az bir proje ve etkinliğe katılması sağlanacaktır.								
<b>Maliyet Tahmini</b>	250.000								
<b>Tespitler</b>	Öğrenciler akademik derslere yeterince ilgi duymamaktadırlar.								
<b>İhtiyaçlar</b>	Üniversitelerden akademik derslerin öğretim metotları konusunda destek çalışmaları yapılacaktır.								

<b>TEMA - 2</b>	<b>Tema-2 Eğitim ve Öğretimde Kalite</b>								
<b>STRATEJİK AMAÇ 2.</b>	Ulusal ve uluslararası alanda mesleki yeterliliği ile kabul gören, mesleki değerlere sahip, yaratıcı, yenilikçi, girişimci, üretken, ekonomiye değer katan ehil işgücü yetiştirilmesi sağlanacaktır.								
<b>Hedef 2.1</b>	Öğrencilerin mesleki beceri ve yetkinlikleri geliştirilecektir.								
<b>PG NO</b>	<b>Performans Göstergeleri</b>	<b>Hedef Etkisi (%)</b>	<b>Başlangıç Değeri</b>	<b>2024 Hedef</b>	<b>2025 Hedef</b>	<b>2026 Hedef</b>	<b>2027 Hedef</b>	<b>2028 Hedef</b>	
<b>PG 2.2.1</b>	Meslek dersleri yıl sonu başarı puan ortalaması	20	60	65	70	75	80	85	
<b>PG 2.2.2</b>	Beceri eğitimi yıl sonu başarı puan ortalaması	20	60	65	70	75	80	85	
<b>PG 2.2.3</b>	Beceri eğitimi alan öğrencilerden işletmenin öğrenci becerileri ile ilgili memnuniyet oranı	10	50	55	60	65	70	75	
<b>PG 2.2.4</b>	Beceri eğitimi alan öğrencilerden işletmenin mesleki etik ile ilgili memnuniyet oranı	10	65	70	75	80	85	90	
<b>PG 2.2.5</b>	Öğrencilerin beceri eğitimi aldıkları işletmeden memnuniyet oranı	10	70	75	80	85	90	95	
<b>PG 2.2.6</b>	Yeşil becerilerle ilgili hazırlanan en az bir etkinlik/projeye katılan öğrenci oranı	10	30	35	40	45	50	55	

<b>PG 2.2.7</b>	Öncelikli olarak yapay zekâ, ileri teknoloji vb. alanlarda yerel, ulusal ve uluslararası boyutlarda katılım sağlanan etkinlik sayısı	10	10	15	20	25	30	35
<b>PG 2.2.8</b>	Buluş, patent, marka ve faydalı model başvuru sayısı	10	15	20	25	30	35	40
<b>Koordinatör</b>	Koordinatör Müdür Yardımcısı ve Alan Şefleri							
<b>İşbirliği Yapılacak Birimler</b>	İşletmelerde Beceri Eğitimi verilen kurumlar							
<b>Riskler</b>	İşletmelerdeki iş yoğunluğu nedeniyle okul ile işbirliğine zaman ayıramaması							
<b>Stratejiler</b>	S1. Meslek derslerinde proje tabanlı yöntem kullanılarak öğrencilerin analiz, sentez ve değerlendirme becerilerinin geliştirilmesi sağlanacaktır. S2. Bakanlık tarafından hazırlanan eğitim-iş ahlakı ve öğrenci yeterlilikleri anketlerinin işletmeler ve öğrenciler tarafından doldurması sağlanacaktır. Anket sonuçları değerlendirilerek sonuçlara uygun stratejiler belirlenecektir. S3. Mesleki ve teknik eğitimle ilgili yerel, ulusal ve uluslararası boyutta düzenlenen etkinliklere katılım sağlanacaktır. S4. Öğrencilerin alanlarında becerilerini geliştirmelerini, yeterliklerinin farkına varmalarını sağlamak amacıyla fikri mülkiyet alanında çalışmalar geliştirilecektir.							
<b>Maliyet Tahmini</b>	250.000							
<b>Tespitler</b>	İşyeri beceri eğitimi etkin bir şekilde izlenememektedir.							
<b>İhtiyaçlar</b>	Sektörle işbirliği yapılarak merkezimiz atölye ve laboratuvar öğretmenlerinin ilgili sektördeki gelişmeleri ve işgücü piyasası ihtiyaçlarını takip etmeleri ve öğrencilere bu yönde rehberlik etmeleri sağlanacaktır.							

<b>TEMA - 2</b>	<b>Tema-2 Eğitim ve Öğretimde Kalite</b>							
<b>STRATEJİK AMAÇ 2.</b>	Ulusal ve uluslararası alanda mesleki yeterliliği ile kabul gören, mesleki değerlere sahip, yaratıcı, yenilikçi, girişimci, üretken, ekonomiye değer katan ehil işgücü yetiştirilmesi sağlanacaktır.							
<b>Hedef 2.1</b>	Bir üst öğrenime yerleşen mesleki ve teknik ortaöğretim öğrencileri sayısı artırılabacaktır.							
<b>PG NO</b>	<b>Performans Göstergeleri</b>	<b>Hedefe Etkisi (%)</b>	<b>Başlangıç Değeri</b>	<b>2024 Hedef</b>	<b>2025 Hedef</b>	<b>2026 Hedef</b>	<b>2027 Hedef</b>	<b>2028 Hedef</b>
<b>PG 2.3.1</b>	Alanında bir üst öğrenime yerleşen öğrenci oranı	50	6	8	10	12	14	16
<b>PG 2.3.2</b>	Ön lisans programlarına öğrenime yerleşen öğrenci oranı	30	4	6	8	10	12	14
<b>PG 2.3.3</b>	Lisans programlarına yerleşen öğrenci oranı	20	3	5	7	9	11	13
<b>Koordinatör</b>	Zümre Başkanları							
<b>İşbirliği Yapılacak Birimler</b>	Üniversiteler							
<b>Riskler</b>	Merkezimizdeki öğretim programlar akademik eğitimi yetereince desteklememektedirler							
<b>Stratejiler</b>	S1. Dijital platformlarla öğrenciler akademik anlamda desteklenecektir. S2. Öğrencileri ilgi, yetenek ve ihtiyaçları doğrultusunda bir üst öğrenim programına hazırlayacak mesleki ve eğitsel rehberlik faaliyetleri yürütülecektir.							
<b>Maliyet Tahmini</b>	250.000							
<b>Tespitler</b>	Mesleki eğitime yönelen öğrencilerin akademik eğitim konusunda isteksiz olmaları							
<b>İhtiyaçlar</b>	Mesleki Rehberlik ile ilgili hususlar etkin hale getirilecektir							

<b>TEMA - 2</b>	<b>Tema-2 Eğitim ve Öğretimde Kalite</b>							
<b>STRATEJİK AMAÇ 2.</b>	Ulusal ve uluslararası alanda mesleki yeterliliği ile kabul gören, mesleki değerlere sahip, yaratıcı, yenilikçi, girişimci, üretken, ekonomiye değer katan ehil işgücü yetiştirilmesi sağlanacaktır.							
<b>Hedef 2.1</b>	Öğrencilerin akademik ve yaşam becerileri geliştirilmesi için rehberlik faaliyetleri güçlendirilecektir.							
<b>PG NO</b>	<b>Performans Göstergeleri</b>	<b>Hedefe Etkisi (%)</b>	<b>Başlangıç Değeri</b>	<b>2024 Hedef</b>	<b>2025 Hedef</b>	<b>2026 Hedef</b>	<b>2027 Hedef</b>	<b>2028 Hedef</b>
<b>PG 2.4.1</b>	Öğrenci görüşmeleri sayısı	15	200	230	260	290	320	350

<b>PG 2.4.2</b>	Veli görüşmeleri sayısı	15	<b>150</b>	<b>180</b>	<b>210</b>	<b>240</b>	<b>270</b>	<b>300</b>
<b>PG 2.4.3</b>	Öğretmen görüşmeleri sayısı	15	<b>30</b>	<b>35</b>	<b>40</b>	<b>45</b>	<b>50</b>	<b>55</b>
<b>PG 2.4.4</b>	Düzenlenen etkinlik sayısı	15	<b>10</b>	<b>15</b>	<b>20</b>	<b>25</b>	<b>30</b>	<b>35</b>
<b>PG 2.4.5</b>	Bireysel ve grup başarısını artırma uygulamaları sayısı	30	<b>10</b>	<b>15</b>	<b>20</b>	<b>25</b>	<b>30</b>	<b>36</b>
<b>PG 2.4.6</b>	Düzenlenen kariyer günü sayısı	10	<b>3</b>	<b>5</b>	<b>7</b>	<b>9</b>	<b>11</b>	<b>13</b>
<b>Koordinatör</b>	Okul Rehberlik Servisi							
<b>İşbirliği Yapılacak Birimler</b>	Okul Aile Birliği ve Rehberlik Araştırma Merkezi							
<b>Riskler</b>	Öğrenciler haftada sadece bir gün okula geldikleri için iletişim güçlüğü ve faaliyetleri kesintisiz bir şekilde yapamama							
<b>Stratejiler</b>	S1. Sınıf rehber öğretmen ve okul rehber öğretmen arasındaki çalışma iş birliği güçlendirilerek sağlıklı ruh yapısına sahip, kendisini keşfetmeyi öğrenmiş mutlu bireyler yetiştirmeyi sağlamak amacıyla etkinlikler/uygulamalar gerçekleştirilecektir. S2. Rehberlik faaliyetlerinin önemi ile ilgili öğretmenlere yönelik farkındalık faaliyetleri geliştirilecektir. S3. Öğrencilerin yaş dönem özellikleri, bu dönemde karşılaşılabilecek sorunlar ve bu sorunlarla baş etme, öğrenci-veli sağlıklı iletişim kurma yöntemleriyle ilgili velilere yönelik etkinlikler düzenlenerek velilerin eğitim süreçlerinde yer alması sağlanacaktır. S4. Mesleki ve teknik ortaöğretimden mezun ve alanlarında başarı sağlamış bireylerle birlikte kariyer günleri düzenlenerek öğrencilerin motivasyonlarının artırılması sağlanacaktır. S5. Sektörle iş birliği içinde seminer düzenlenerek öğrencilerde girişimcilik konusunda farkındalıklarının artırılması sağlanacaktır.							
<b>Maliyet Tahmini</b>	250.000							
<b>Tespitler</b>	Okul İdaresi, Okul Rehberlik Servisi öğrencilerin okul işletme uyumlarını düzenlemek için gayret etmektedirler. Sonuç alıcı çalışmalar ortaya koymak için velilerin de bu çalışmalara katılmalıdırlar							
<b>İhtiyaçlar</b>	Velilerin okul ile işbirliğini arttıracak mekanizmalar geliştirilecektir.							

<b>TEMA - 2</b>	<b>Tema-2 Eğitim ve Öğretimde Kalite</b>								
<b>STRATEJİK AMAÇ 2.</b>	Ulusal ve uluslararası alanda mesleki yeterliliği ile kabul gören, mesleki değerlere sahip, yaratıcı, yenilikçi, girişimci, üretken, ekonomiye değer katan ehil işgücü yetiştirilmesi sağlanacaktır.								
<b>Hedef 2.5</b>	Sektörle iş birlikleri artırılarak öğrencilerin pratik deneyim, burs ve istihdam imkânları artırılabilecektir.								
<b>PG NO</b>	<b>Performans Göstergeleri</b>	<b>Hedef Etkisi (%)</b>	<b>Başlangıç Değeri</b>	<b>2024 Hedef</b>	<b>2025 Hedef</b>	<b>2026 Hedef</b>	<b>2027 Hedef</b>	<b>2028 Hedef</b>	
<b>PG 2.4.1</b>	Sektörle iş birliği kapsamında imzalanan protokol sayısı	20	<b>4</b>	<b>6</b>	<b>8</b>	<b>10</b>	<b>12</b>	<b>14</b>	
<b>PG 2.4.2</b>	Protokol kapsamında düzenlenen işbaşı eğitimlerine katılan öğretmen sayısı	20	<b>10</b>	<b>15</b>	<b>20</b>	<b>25</b>	<b>30</b>	<b>35</b>	
<b>PG 2.4.3</b>	Protokol kapsamında burs alan öğrenci sayısı	20	<b>8</b>	<b>12</b>	<b>16</b>	<b>20</b>	<b>24</b>	<b>28</b>	
<b>PG 2.4.4</b>	Protokol imzalanan kurum/kuruluşlarda mezuniyetten sonra istihdam edilen öğrenci sayısı	40	<b>30</b>	<b>40</b>	<b>50</b>	<b>60</b>	<b>70</b>	<b>80</b>	
<b>Koordinatör</b>	Alan Şefleri								
<b>İşbirliği Yapılacak Birimler</b>	Protokol yapılan kuruluşlar								
<b>Riskler</b>	Öğrencilerin işbirliği protokollerine katılım konusunda yeterli düzeyde bilinçli olamamaları								
<b>Stratejiler</b>	S1. Öğrencilerin burs ve istihdam imkânlarını artırmak, öğretmenlerin mesleki gelişimlerini sağlamak amacıyla işbaşı eğitimleri düzenlemek için mesleki ve teknik ortaöğretimde eğitimi verilen alanlarda sektörle iş birliğini güçlendirecek protokollerin sayısı artırılacaktır. S2. İmzalanan protokollerin yürütülme süreçleri ve uygulama sonuçları izlenerek elde edilen veriler ulusal boyutta oluşturulan protokol izleme sistemine girilecektir. S3. Merkezi ve mahallî düzeyde protokoller kapsamında düzenlenen işbaşı eğitimlerine öğretmenlerin katılımı sağlanacaktır. S4. Okul yöneticilerinin sektörle iletişim ve iş birliği becerileri güçlendirilecektir.								
<b>Maliyet Tahmini</b>	250.000								
<b>Tespitler</b>	Öğrenciler işbirliği protokollerine katılım konusunda isteksizdirler								
<b>İhtiyaçlar</b>	Sektör temsilcileri ile okul içerisinde işbirliği yapmanın avantajları konusunda öğrenci ve öğretmenlere bilgilendirme çalışmaları yapılacaktır.								

<b>TEMA - 3</b>	<b>Tema-3 Kurumsal Kapasite</b>
-----------------	---------------------------------



<b>STRATEJİK AMAÇ 3.</b>	Kurumun amaçlarına ulaşmasını sağlayacak kurumsal imkân ve yetkinlikler verimli ve sürdürülebilir bir şekilde geliştirilecektir.							
<b>Hedef 3.1.</b>	Kurumun fiziki mekânlarının kurumun ihtiyaç ve hedefleri doğrultusunda iyileştirilmesi sağlanacaktır.							
<b>PG NO</b>	<b>Performans Göstergeleri</b>	<b>Hedef Etkisi (%)</b>	<b>Başlangıç Değeri</b>	<b>2024 Hedef</b>	<b>2025 Hedef</b>	<b>2026 Hedef</b>	<b>2027 Hedef</b>	<b>2028 Hedef</b>
<b>PG 3.1.1</b>	İyileştirilen fiziki mekân (derslik, spor salonu, kütüphane, pansiyon vb.) sayısı	25	3	5	7	9	11	13
<b>PG 3.1.2</b>	Sektörle iş birliği içerisinde yenilenen fiziki mekân sayısı	25	2	4	6	8	10	12
<b>PG 3.1.3</b>	Fiziksel mekanların temizlik ve hijyenine ilişkin memnuniyet oranı (%)	25	65	70	75	80	85	90
<b>PG 3.1.4</b>	Altyapı ve donatım eksikliği bulunan fiziksel birim sayısı	25	8	7	6	4	2	0
<b>Koordinatör</b>	Okul Müdürü ve Müdür Yardımcıları							
<b>İşbirliği Yapılacak Birimler</b>	Paydaş Kurumlar							
<b>Riskler</b>	Paydaş Kurumlar okula yatırım ve maddi karşılık olan iyileştirmeler yapma konusunda isteksizdirler							
<b>Stratejiler</b>	S1. Kurumun fiziki mekânlarının durum tespiti yapılacak ve iyileştirilme için önceliklendirilmiş bir plan doğrultusunda çalışmalar yapılacaktır. S2. Fiziki mekânların iyileştirilmesi için kamu idareleri, belediyeler ve işverenlerle iş birlikleri yapılacaktır. S3. Atölye ve laboratuvarların iyileştirilmesi için sektör ile iş birlikleri yapılacaktır. S4. Bilişim altyapısını güçlendirmek amacıyla sektörle iş birlikleri yapılacaktır. S5. Temizlik ve hijyen memnuniyet düzeyi belirlemek için anketler uygulanarak analizler sonucunda gerekli tedbirler alınacaktır.							
<b>Maliyet Tahmini</b>	500.000							
<b>Tespitler</b>	Okulun fiziki mekanlarından iyileştirmeye açık alanlar bulunmaktadır.							
<b>İhtiyaçlar</b>	Okulun fiziki mekanlarından iyileştirmeye açık alanlar için paydaş kurumlarla işbirliği mekanizmaları geliştirilecektir							

<b>TEMA - 3</b>	<b>Tema-3 Kurumsal Kapasite</b>							
<b>STRATEJİK AMAÇ 3.</b>	Kurumun amaçlarına ulaşmasını sağlayacak kurumsal imkân ve yetkinlikler verimli ve sürdürülebilir bir şekilde geliştirilecektir.							
<b>Hedef 3.2</b>	Kurum yöneticilerinin ve öğretmenlerin mesleki gelişimleri güçlendirilecektir.							
<b>PG NO</b>	<b>Performans Göstergeleri</b>	<b>Hedef Etkisi (%)</b>	<b>Başlangıç Değeri</b>	<b>2024 Hedef</b>	<b>2025 Hedef</b>	<b>2026 Hedef</b>	<b>2027 Hedef</b>	<b>2028 Hedef</b>
<b>PG 3.2.1</b>	Hizmet içi eğitim alan yönetici ve öğretmen sayısı	20	55	60	65	70	75	80
<b>PG 3.2.2</b>	İş başı eğitimi alan atölye ve laboratuvar öğretmeni sayısı	20	25	30	35	40	45	50
<b>PG 3.2.3</b>	Hizmet içi eğitim alan kültür dersleri öğretmeni sayısı	20	20	25	30	35	40	45
<b>PG 3.2.4</b>	Hizmet içi eğitim alan atölye ve laboratuvar öğretmeni sayısı	20	40	45	50	55	60	65
<b>PG 3.2.5</b>	Uzaktan hizmet içi eğitime katılan öğretmen sayısı	20	60	65	70	75	80	85
<b>Koordinatör</b>	Okul Müdürü, Müdür Yardımcıları ve Öğretmenler							
<b>İşbirliği Yapılacak Birimler</b>	Öğretmen Yetiştirme Genel Müdürlüğü							
<b>Riskler</b>	Bazı hizmet içi eğitim kurslarının maliyet gerekçesi ile yüzyüze yapılamaması							



<b>Stratejiler</b>	S1. Kurum yöneticilerinin ve öğretmenlerin mesleki gelişim ihtiyaçları tespit edilerek mesleki gelişim planı hazırlanacaktır.S2. Sektörle yapılan iş birlikleri kapsamında atölye ve laboratuvar öğretmenlerinin iş başı eğitim almaları sağlanacaktır.S3. Kültür öğretmenlerinin alanlarında mesleki gelişimlerini ve öğretmenlik yeterliklerini geliştirmek için yerel ve merkezi düzeyde eğitim almaları sağlanacaktır.S4. Atölye ve laboratuvar öğretmenlerinin alanlarında mesleki gelişimlerini ve öğretmenlik yeterliklerini geliştirmek için yerel ve merkezi düzeyde eğitim almaları sağlanacaktır.S5. Kurum yöneticilerinin ve öğretmenlerin uzaktan hizmet içi eğitimlere katılmaları teşvik edilecektir.S6. Kurum personelinin motivasyon, iş doyumu ve kurumsal bağlılık düzeylerini artıracak çalışmalar yapılacaktır.
<b>Maliyet Tahmini</b>	250.000
<b>Tespitler</b>	Yüzyüze yapılan hizmetiçi eğitim faaliyetlerinin sayısında azalma olduğu görülmektedir.
<b>İhtiyaçlar</b>	Öğretmenlerin geliştirilmesini istedikleri alanlarda hizmetiçi eğitim kurs ve seminerlerine ihtiyaç duyulmaktadır

<b>TEMA - 3</b>	<b>Tema-3 Kurumsal Kapasite</b>							
<b>STRATEJİK AMAÇ 3.</b>	Okulun amaçlarına ulaşmasını sağlayacak kurumsal imkân ve yetkinlikler verimli ve sürdürülebilir bir şekilde geliştirilecektir.							
<b>Hedef 3.2</b>	Eğitim ve öğretimin sağlıklı ve güvenli bir ortamda gerçekleştirilmesi için okul sağlığı ve güvenliği geliştirilecektir.							
<b>PG NO</b>	<b>Performans Göstergeleri</b>	<b>Hedef Etkisi (%)</b>	<b>Başlangıç Değeri</b>	<b>2024 Hedef</b>	<b>2025 Hedef</b>	<b>2026 Hedef</b>	<b>2027 Hedef</b>	<b>2028 Hedef</b>
<b>PG 3.2.1</b>	Atölye ve laboratuvarlarda yaşanan iş kazası sayısı	15	1	0	0	0	0	0
<b>PG 3.2.2</b>	Okulda yaşanan kaza sayısı	15	2	1	0	0	0	0
<b>PG 3.2.3</b>	Bağımlılıkla mücadele ile ilgili konularda eğitim alan öğrenci ve öğretmen sayısı	10	120	180	240	300	360	420
<b>PG 3.2.4</b>	Akran zorbalığı ve siber zorbalıkla ilgili konularda eğitim alan öğrenci ve öğretmen sayısı	10	120	180	240	300	360	420
<b>PG 3.2.5</b>	Sağlıklı beslenme ve obezite ile ilgili konularda verilen eğitim alan öğrenci ve öğretmen sayısı	10	120	180	240	300	360	420
<b>PG 3.2.6</b>	Hijyen, gıda güvenliği, bulaşıcı hastalıklar ile ilgili konularda verilen eğitim alan öğrenci ve öğretmen sayısı	10	120	180	240	300	360	420
<b>PG 3.2.7</b>	Disiplin kuruluna sevk edilen olayı sayısı	10	6	4	2	0	0	0
<b>PG 3.2.8</b>	Sivil savunma eğitimlerine katılan öğrenci ve öğretmen sayısı	10	120	180	240	300	360	420
<b>PG 3.2.9</b>	Afet ve acil durum tatbikat sayısı	10	120	180	240	300	360	420
<b>Koordinatör</b>	Okul Müdürü, Müdür Yardımcıları ve Alan Şefleri							
<b>İşbirliği Yapılacak Birimler</b>	İl ve İlçe Milli Eğitim Müdürlükleri							
<b>Riskler</b>	İş kazaları konusunda toplumsal bilinç düzeyi ve farkındalık oranının yeterli olmaması							
<b>Stratejiler</b>	S1. Atölye ve laboratuvarlarda iş kazası yaşanmaması için bilgilendirme faaliyetleri yapılacak ve ortamları iş güvenliği ve sağlığına uygun hâle getirilecektir. S2. Öğrenci, öğretmen ve velilerde farkındalık oluşturmak için bağımlılıkla mücadele, akran zorbalığı, siber zorbalık, sağlıklı beslenme ve obezite, hijyen, bulaşıcı hastalıklar ve gıda güvenliği gibi konularda alan uzmanları ile iş birliğinde eğitimler düzenlenecektir. S3. Okulda yaşanan disiplin olaylarının nedeni rehber öğretmen koordinasyonunda sınıf rehber öğretmeni ve öğrencilerin diğer öğretmenleriyle iş birliğinde tespit edilerek bu konuda çalışmalar yapılarak öğrencilerin ve velilerin farkındalıkları artırılacaktır. S4. Başarılı ve örnek davranış sergileyen öğrencilerin onur belgesiyle ödüllendirilmesi ve bu öğrencilerin diğer öğrencilere örnek olması sağlanacaktır. S5. Doğa, insan ve teknoloji kaynaklı (deprem, sel, heyelan, yangın, çığ ve salgın hastalıklar vd.) afetlere karşı gerekli tedbirlerin alınması için çalışmalar yapılacaktır. S6. Doğa, insan ve teknoloji kaynaklı (deprem, sel, heyelan, yangın, çığ ve salgın hastalıklar vd.) konularında alan uzmanları ile iş birliğinde öğretmen, öğrenci ve velilere farkındalık eğitimleri verilecektir. S7. Sivil savunma alanında kulüp faaliyetleri kapsamında etkinlikler düzenlenecektir. S8. Okulun afet ve acil durum eylem planının güncel tutulması sağlanacaktır. S9. Afet ve acil durum tatbikatları düzenlenecektir.							
<b>Maliyet Tahmini</b>	250.000							

<b>Tespitler</b>	Okul ve işyeri çalışma koşullarının iyileştirilmesi için okul ve işyeri personelinin farkındalıklarının artırılması gerekmektedir.
<b>İhtiyaçlar</b>	İş Sağlığı ve Güvenliği, Bağımlılıkla mücadele ve Hijyen konularında farkındalık oluşturacak çalışmalar yapılacaktır.

TEMA - 4	Tema-3 Kurumsal Kapasite							
<b>STRATEJİK AMAÇ 3.</b>	Yönetici, öğretmen ve diğer personelin bilgi, beceri ve mesleki yeterliliklerini geliştirmeleri için eğitim almaları sağlanacaktır							
<b>Hedef 3.5.</b>	İklim değişikliğinin olumsuz etkilerini azaltmak ve çevresel sürdürülebilirliği sağlamak için tasarruf tedbirleri kapsamında enerji verimliliği artırılabilecektir.							
PG NO	Performans Göstergeleri	Hedef Etkisi (%)	Başlangıç Değeri	2024 Hedef	2025 Hedef	2026 Hedef	2027 Hedef	2028 Hedef
PG 3.5.1.	Elektrik tüketimi miktarı (kw)	25	1650	1250	1050	950	900	850
PG 3.5.1.	Su tüketim miktarı (m3)	25	450	400	370	340	310	290
PG 3.5.1.	Doğalgaz/akaryakıt/kömür tüketim miktarı (m3/lt/kg)	25	85000	80000	75000	72000	69000	66000
PG 3.5.1.	Temiz ve sürdürülebilir enerji kaynaklarından sağlanan enerji miktarı (kw)	25	0	200	250	300	350	400
<b>Koordinatör</b>	Tüm Personel							
<b>İşbirliği Yapılacak Birimler</b>	Tedaş, Aski, Başkent Gaz ve Enerji firmaları							
<b>Riskler</b>	Enerji maliyetlerinin gün geçtikçe artması							
<b>Stratejiler</b>	S1. Okul elektrik, su ve yakıt tüketimi miktar ve tutar olarak izlenerek tüketimi artıran unsurlar araştırılacak ve verimliliği artıracak tedbirler alınacaktır. S2. Tasarruf tedbirleri kapsamında enerji verimliliği ile ilgili farkındalık çalışmaları yapılacaktır. S3. Enerji tasarrufunun sağlanması için atölye ve laboratuvarlarda tedbir alınmasına yönelik çalışmalar yapılacaktır. S4. Enerji tasarrufuna yönelik proje geliştirilecektir. S5. Temiz ve sürdürülebilir enerji kaynaklarından daha fazla yararlanmak için çalışmalar yapılacaktır.							
<b>Maliyet Tahmini</b>	500.000							
<b>Tespitler</b>	Enerji maliyetleri her geçen gün artış gösterdiğinden, sürdürülebilir enerji kaynaklarına yapılacak yatırımlar ve bu konuda ileriye dönük planlamalar yapma belirsizlik içermektedir.							
<b>İhtiyaçlar</b>	Yenilenebilir ve sürdürülebilir enerji kaynaklarına erişim ile ilgili projelere ihtiyaç duyulmaktadır							

# DÖRDÜNCÜ BÖLÜM



# MALİYETLENDİRME

## BÖLÜM IV: MALİYETLENDİRME

Tablo 14

### 2024–2028 Stratejik Planı Faaliyet/Proje Maliyetlendirme Tablosu

Kaynak Tablosu veri girişi	2024
Genel Bütçe	200.000
Valilik Ve Belediyelerin Katkısı	0.000
Diğer AB ve Sosyal Dayanışma Fonları	0
	0
	0
<b>TOPLAM</b>	<b>200.000</b>

Kaynak Tablosu	34 36 38 42					Toplam Maliyet
	2024	2025	2026	2027	2028	
Genel Bütçe	200.000	260.000	320.000	380.000	440.000	1.600.000
Valilik Ve Belediyelerin Katkısı	0	0	0	0	0	0
Diğer AB ve Sosyal Dayanışma Fonları	0	0	0	0	0	0
0	0	0	0	0	0	0
0	0	0	0	0	0	0
<b>TOPLAM</b>	<b>200.000</b>	<b>260.000</b>	<b>320.000</b>	<b>380.000</b>	<b>440.000</b>	<b>1.600.000</b>

Amaç ve Hedef No	2024	2025	2026	2027	2028	Beş Yıllık Toplam
<b>AMAÇ 1</b>	<b>80.000</b>	<b>104.000</b>	<b>128.000</b>	<b>152.000</b>	<b>176.000</b>	<b>640.000</b>
Hedef 1	40.000	52.000	64.000	76.000	88.000	320.000
Hedef 2	40.000	52.000	64.000	76.000	88.000	320.000
<b>AMAÇ 2</b>	<b>60.000</b>	<b>78.000</b>	<b>96.000</b>	<b>114.000</b>	<b>132.000</b>	<b>480.000</b>
Hedef 1	12.000	15.600	19.200	22.800	26.400	96.000
Hedef 2	12.000	15.600	19.200	22.800	26.400	96.000
Hedef 3	12.000	15.600	19.200	22.800	26.400	96.000
Hedef 4	12.000	15.600	19.200	22.800	26.400	96.000
Hedef 5	12.000	15.600	19.200	22.800	26.400	96.000
<b>AMAÇ 3</b>	<b>60.000</b>	<b>78.000</b>	<b>96.000</b>	<b>114.000</b>	<b>132.000</b>	<b>480.000</b>
Hedef 1	15.000	19.500	24.000	28.500	33.000	120.000
Hedef 2	15.000	19.500	24.000	28.500	33.000	120.000
Hedef 3	15.000	19.500	24.000	28.500	33.000	120.000
Hedef 4	15.000	19.500	24.000	28.500	33.000	120.000
<b>AMAÇ TOPLAM</b>	<b>200.000</b>	<b>260.000</b>	<b>320.000</b>	<b>380.000</b>	<b>440.000</b>	<b>1.600.000</b>

# BEŞİNCİ BÖLÜM



## İZLEME VE DEĞERLENDİRME

## **BÖLÜM V: İZLEME VE DEĞERLENDİRME**

Okulumuz Stratejik Planı izleme ve değerlendirme çalışmalarında 5 yıllık Stratejik Planın izlenmesi ve 1 yıllık gelişim planının izlenmesi olarak ikili bir ayrıma gidilecektir.

Stratejik planın izlenmesinde 6 aylık dönemlerde izleme yapılacak denetim birimleri, il ve ilçe millî eğitim müdürlüğü ve Bakanlık denetim ve kontrollerine hazır halde tutulacaktır.

Yıllık planın uygulanmasında yürütme ekipleri ve eylem sorumlularıyla aylık ilerleme toplantıları yapılacaktır. Toplantıda bir önceki ayda yapılanlar ve bir sonraki ayda yapılacaklar görüşülüp karara bağlanacaktır.